

# PLA D'ORDENACIÓ URBANÍSTICA MUNICIPAL

AJUNTAMENT DE LLADURS

MAIG 2009

---

## 3.

### CATÀLEG DE BENS A PROTEGIR

## CATÀLEG DE BÉNS A PROTEGIR

01. SANT VINCEÇ DE RIART
02. MARE DE DÉU DE LES NEUS
03. MASIA DE SOLANES
05. MARE DE DÉU DELS DOLORS
06. PONT DE LA GINEBROSA
07. PONT DE L'AFRAU
08. PONT DE L'INGLA
09. PONT DE SOLANES
10. LA PRESENTACIÓ
11. SANT AGUSTÍ D'ISANTA
12. SANT ANDREU DE TORRENTS
13. SANT ANTONI DE PÀDUA
14. SANT ESTEVE DE CUSCULLOLA
15. SANT JAUME
16. SANT JAUME DE TORRENTALLER
17. SANT JOAN BAPTISTA
18. SANT JULIÀ DE TORRENTS
19. SANT MAMET SERRALTA
20. CASTELL DE LLADURS - SANT MARTÍ
21. CASTELL-ESGLÉSIA DE SANT MIQUEL DE MONTPOL
22. SANT MIQUEL
24. SANT PAU DE TERRASSOLA
25. SANT PERE DE CAPDEVILA
26. SANT PERE I SANT PAU
27. SANT PERE SANTFORES
28. SANT SADURNÍ DE LA LLENA
29. SANT SALVADOR DE VILLARÓ
30. SANT SALVADOR D'AUBETS
31. SANT EULÀLIA DE TIMONEDA
32. SANTA MAGDALENA DEL VILÀ
33. SANTA MARGARIDA
34. SANTA MARIA
35. SANTA MARIA DE PORREDON
36. SANTA MARIA DE SOLANES
37. SANTUARI DE MASSARÚBIES
38. SANT VICENÇ DE FOIX
39. SANT SALVADOR DE PUIGSEC
40. SANT MIQUEL DE VILANOVA
41. SANT JOAN CASTELLONET
42. SANT ESTEVE CASTELLONET
43. BALMA DE LLERA
44. FONT PETERA
45. FONT DE CIRERA
46. LES PORTES
47. MEGÀLIT DE CABISCOL
48. MENHIR D'HOSTALET DE LES FORQUES
49. SANT MIQUEL DE L'ALZINA-ESGLÉSIA I SEPULCRE

## SANT VICENÇ (RIART)

LLADURS

ADREÇA

Num referència DGPC

376655-4658840

COORDENADES UTM

1030,00

ALTITUD

### DESCRIPCIÓ FÍSICA

### DESCRIPCIÓ ESPECÍFICA

Capella de petites dimensions construïda annexa a la masia de Riart al segle XVIII, i d'estil neoclàssic-rural.

Valor artístic i/o arquitectònic: Alt

Valor paisatgístic: Moderat

Valor històric i/o social: Alt

### DADES

ESGLÉSIA

ÚS ORIGINAL

ESGLÉSIA

ÚS ACTUAL

BO

CONSERVACIÓ

GRAVA

ACCÉS



SANT VICENÇ (RIART)-01-BC

AJUNTAMENT DE LLADURS



**USOS ACTUALS**

LLETRA	DESCRIPCIÓ/ÚS	SUPERFÍCIES	NUM. PLANTES
A	ESGLÉSIA	46,50	PB

**VALORACIÓ ELEMENTS A PROTEGIR**

Capella que es troba en força bon estat, que forma part del conjunt de la masia de Riart. Té un cementiri al seu costat. Es proposa catalogar-lo com a BC.

En sòl no urbanitzable establim una protecció dels elements de 100 metres a la rodona, excepte en les fonts que aquesta protecció serà de 50 metres i en els elements que s'especifiqui expressament una altra protecció

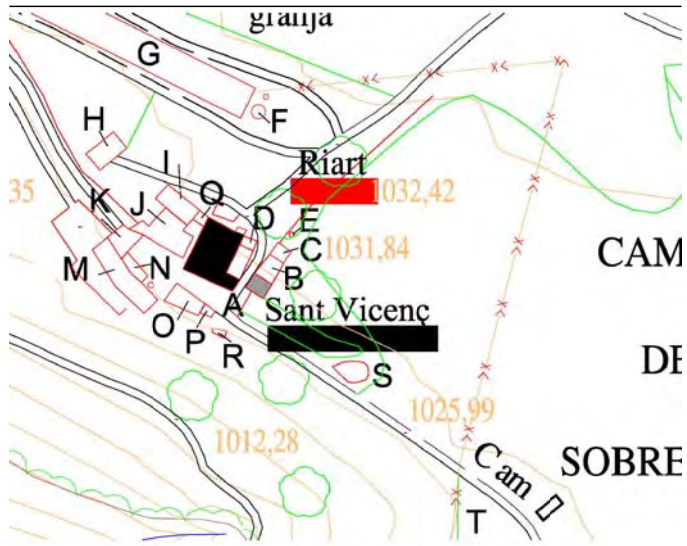
CLASSIFICACIÓ	NIVELL PROTECCIÓ	ELEMENTS PROTEGITS			
		ELEMENTS PUNTUALS	FAÇANES	EDIFICI	ENTORNS URBANS
<b>BC</b>			<b>NIVELL 4</b>	<b>NIVELL 4</b>	

SANT VICENÇ (RIART)-01-BC

AJUNTAMENT DE LLADURS

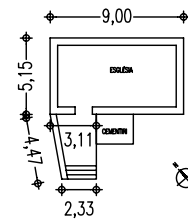


DOCUMENTACIÓ GRÀFICA



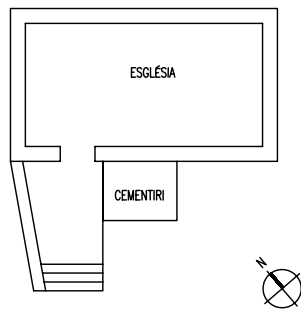
EMPLAÇAMENT

e: 1/2500



ELEMENT A

e: 1/500



PLANTA

e: 1/250

# MARE DE DÉU DE LES NEUS

TIMONEDA

ADREÇA

-

Num referència DGPC

374681-4661162

COORDENADES UTM

935,00

ALTITUD

## DESCRIPCIÓ FÍSICA

## DESCRIPCIÓ ESPECÍFICA

Restes d'un mur d'una antiga església romànica situada prop de la masia de Palou.

Valor artístic i/o arquitectònic: Moderat

Valor paisatgístic: Moderat

Valor històric i/o social: Moderat

## DADES

ESGLÉSIA

ÚS ORIGINAL

SENSE ÚS

ÚS ACTUAL

RÜINES

CONSERVACIÓ

PISTA FORESTAL

ACCÉS



MARE DE DÉU DE LES NEUS-02-BCIL

AJUNTAMENT DE LLADURS



**USOS ACTUALS**

LLETRA	DESCRIPCIÓ/ÚS	SUPERFÍCIES	NUM. PLANTES
A	ESGLÉSIA	--	--

**VALORACIÓ ELEMENTS A PROTEGIR**

Antiga església romànica de la qual només en resta la part baixa d'un dels murs. Es proposa catalogar-lo com a BCIL.

En sòl no urbanitzable establim una protecció dels elements de 100 metres a la rodona, excepte en les fonts que aquesta protecció serà de 50 metres i en els elements que s'especifiqui expressament una altra protecció

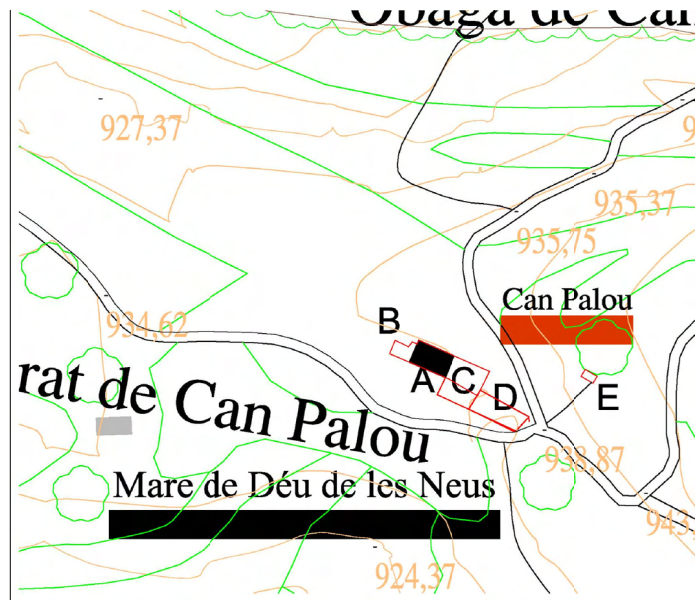
CLASSIFICACIÓ	NIVELL PROTECCIÓ	ELEMENTS PROTEGITS			
		ELEMENTS PUNTUALS	FAÇANES	EDIFICI	ENTORNS URBANS
<b>BCIL</b>	<b>NIVELL 2</b>				

MARE DE DÉU DE LES NEUS-02-BCIL

AJUNTAMENT DE LLADURS

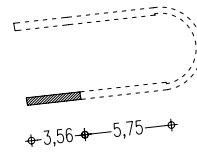


DOCUMENTACIÓ GRÀFICA



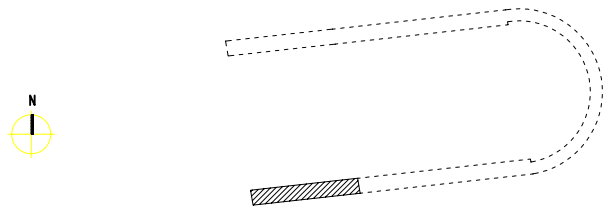
EMPLAÇAMENT

e: 1/2500



ELEMENT A

e: 1/500



PLANTA

e: 1/250

# MASIA DE SOLANES

MONTPOL

ADREÇA

-

Num referència DGPC

365981-4658800

COORDENADES UTM

790,00

ALTITUD

## DESCRIPCIÓ FÍSICA

## DESCRIPCIÓ ESPECÍFICA

Restes de l'antic castell de solanes ubicat dins del conjunt de la masia solanes. També s'usa com a casa de turisme rural. Catal.logat com a BCIN.

Valor artístic i/o arquitectònic: Alt

Valor paisatgístic: Alt

Valor històric i/o social: Alt

## DADES

MASIA

ÚS ORIGINAL

MASIA/TURISME RURAL

ÚS ACTUAL

RESTAURADA

CONSERVACIÓ

GRAVA

ACCÉS



MASIA DE SOLANES-03-BCIN

AJUNTAMENT DE LLADURS



**USOS ACTUALS**

LLETRA	DESCRIPCIÓ/ÚS	SUPERFÍCIES	NUM. PLANTES
A	CASTELL/MASIA	--	--

**VALORACIÓ ELEMENTS A PROTEGIR**

Antic castell de Solanes catalogat per el patrimoni arquitectònic de la Generalitat com a BCIN, on s'ubica ara la masia de turisme rural de Solanes. Destaquen els finestrals d'arc escarser en les plantes 1 i sotacoberta.

Informe previ de la Direcció de Patrimoni Cultural de la Generalitat de Catalunya per a qualsevol actuació.

En sòl no urbanitzable establim una protecció dels elements de 100 metres a la rodona, excepte en les fonts que aquesta protecció serà de 50 metres i en els elements que s'especifiqui expressament una altra protecció

CLASSIFICACIÓ	NIVELL PROTECCIÓ	ELEMENTS PROTEGITS			
		ELEMENTS PUNTUALS	FAÇANES	EDIFICI	ENTORNS URBANS
<b>BCIN</b>		<b>NIVELL 1</b>	<b>NIVELL 1</b>	<b>NIVELL 1</b>	<b>NIVELL 1</b>

MASIA DE SOLANES-03-BCIN

AJUNTAMENT DE LLADURS



# MARE DE DÉU DELS DOLORS

LLADURS

ADREÇA

-

Num referència DGPC

374953-4655006

COORDENADES UTM

810,00

ALTITUD

## DESCRIPCIÓ FÍSICA

## DESCRIPCIÓ ESPECÍFICA

Petita capella situada dins de la masia de Cirera d'Amunt. Construïda al voltant dels anys 1700-1800. Accés des de la masia i independent.

Valor artístic i/o arquitectònic: Moderat

Valor paisatgístic: Baix

Valor històric i/o social: Moderat

## DADES

ESGLÉSIA

ÚS ORIGINAL

ESGLÉSIA

ÚS ACTUAL

BO

CONSERVACIÓ

GRAVA

ACCÉS



MARE DE DÉU DELS DOLORS-05-BC

AJUNTAMENT DE LLADURS



**USOS ACTUALS**

LLETRA	DESCRIPCIÓ/ÚS	SUPERFÍCIES	NUM. PLANTES
A	ESGLÉSIA	12,05	PB

**VALORACIÓ ELEMENTS A PROTEGIR**

Petita capella ubicada dins del conjunt de la masia de Cirera d'Amunt. Construïda en el període 1700-1800. Es proposa catalogar-lo com a BC.

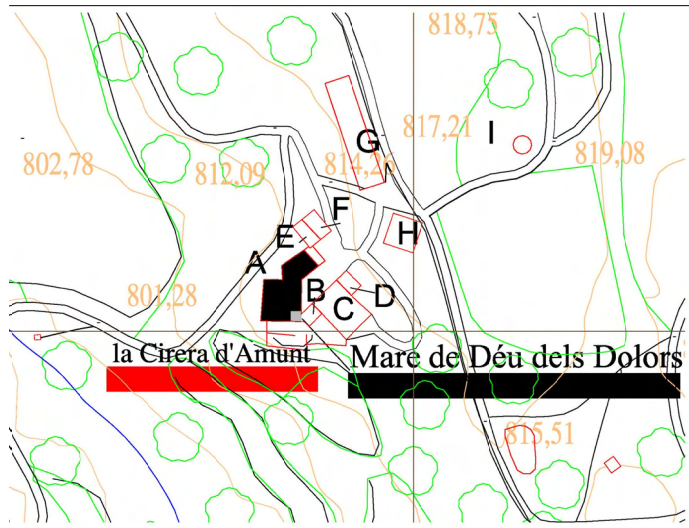
En sòl no urbanitzable establim una protecció dels elements de 100 metres a la rodona, excepte en les fonts que aquesta protecció serà de 50 metres i en els elements que s'especifiqui expressament una altra protecció

CLASSIFICACIÓ	NIVELL PROTECCIÓ	ELEMENTS PROTEGITS			
		ELEMENTS PUNTUALS	FAÇANES	EDIFICI	ENTORNS URBANS
<b>BC</b>		<b>NIVELL 4</b>		<b>NIVELL 4</b>	

AJUNTAMENT DE LLADURS

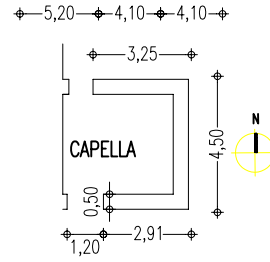


DOCUMENTACIÓ GRÀFICA



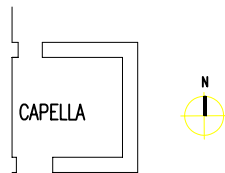
EMPLAÇAMENT

e: 1/2500



ELEMENT A

e: 1/500



PLANTA

e: 1/250



# PONT DE LA GINEBROSA

PLA DELS ROURES

ADREÇA

-

Num referència DGPC

369867-4657274

COORDENADES UTM

585,00

ALTITUD

## DESCRIPCIÓ FÍSICA

## DESCRIPCIÓ ESPECÍFICA

Pont que travessa la ribera salada cap a la casa de Ginebrosa. Es conserva força bé.

Valor artístic i/o arquitectònic: Moderat

Valor paisatgístic: Alt

Valor històric i/o social: Alt

## DADES

PONT

ÚS ORIGINAL

PONT

ÚS ACTUAL

ACCEPTABLE

CONSERVACIÓ

GRAVA

ACCÉS



PONT DE LA GINEBROSA-06-BCIL

AJUNTAMENT DE LLADURS



**USOS ACTUALS**

LLETRA	DESCRIPCIÓ/ÚS	SUPERFÍCIES	NUM. PLANTES
A	PONT	--	--

**VALORACIÓ ELEMENTS A PROTEGIR**

Antic pont que portava a la masia de Ginebrosa. Es troba en bon estat de conservació. Es proposa catalogar-lo com a BC.

En sòl no urbanitzable establim una protecció dels elements de 100 metres a la rodona, excepte en les fonts que aquesta protecció serà de 50 metres i en els elements que s'especifiqui expressament una altra protecció

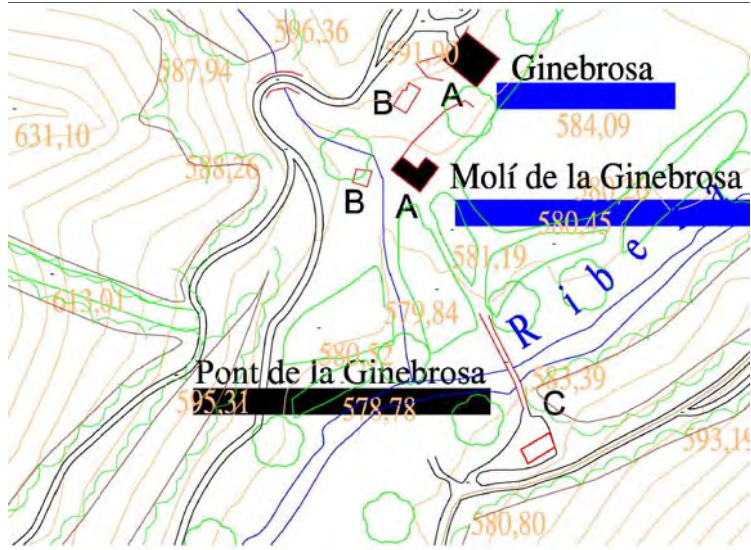
CLASSIFICACIÓ	NIVELL PROTECCIÓ	ELEMENTS PROTEGITS			
		ELEMENTS PUNTUALS	FAÇANES	EDIFICI	ENTORNS URBANS
<b>BC</b>		<b>NIVELL 4</b>			

PONT DE LA GINEBROSA-06-BCIL

AJUNTAMENT DE LLADURS



DOCUMENTACIÓ GRÀFICA



EMPLAÇAMENT

e: 1/2500



FOTO

06-BCIL

PONT GINEBROSA

# PONT DE L'AFRAU

LLADURS

ADREÇA

-

Num referència DGPC

375935-4653552

COORDENADES UTM

725,00

ALTITUD

## DESCRIPCIÓ FÍSICA

## DESCRIPCIÓ ESPECÍFICA

Pont que es troba en força bon estat, que data del segle XIV i que s'usava per portar l'aigua de Lladurs a Solsona.

Valor artístic i/o arquitectònic: Alt

Valor paisatgístic: Alt

Valor històric i/o social: Alt

## DADES

PONT

ÚS ORIGINAL

PONT

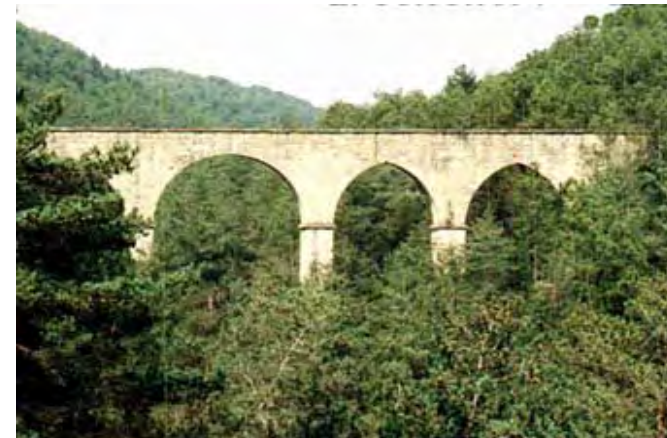
ÚS ACTUAL

BO

CONSERVACIÓ

GRAVA

ACCÉS



PONT DE L'AFRAU-07-BCIN

AJUNTAMENT DE LLADURS



**USOS ACTUALS**

LLETRA	DESCRIPCIÓ/ÚS	SUPERFÍCIES	NUM. PLANTES
A	PONT	--	--

**VALORACIÓ ELEMENTS A PROTEGIR**

Pont que data del segle XIV que es conserva molt bé, i s'usava per baixar l'aigua des de Lladurs fins a Solsona. Es proposa catalogar-lo com a BCIN.

Informe previ de la Direcció de Patrimoni Cultural de la Generalitat de Catalunya per a qualsevol actuació.

En sòl no urbanitzable establim una protecció dels elements de 100 metres a la rodona, excepte en les fonts que aquesta protecció serà de 50 metres i en els elements que s'especifiqui expressament una altra protecció

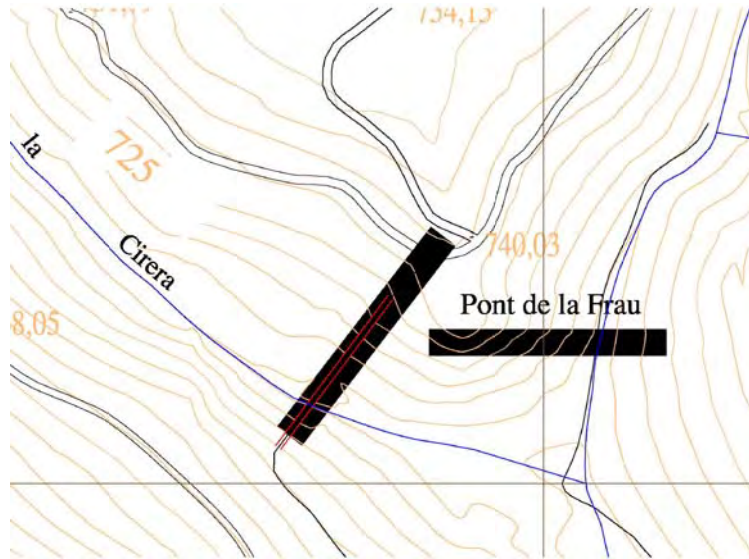
CLASSIFICACIÓ	NIVELL PROTECCIÓ	ELEMENTS PROTEGITS			
		ELEMENTS PUNTUALS	FAÇANES	EDIFICI	ENTORNS URBANS
<b>BCIN</b>	<b>NIVELL 2</b>				

PONT DE L'AFRAU-07-BCIN

AJUNTAMENT DE LLADURS



DOCUMENTACIÓ GRÀFICA



EMPLAÇAMENT

e: 1/2500



FOTO

# PONT DE L'INGLA

PLA DELS ROURES

ADREÇA

-

Num referència DGPC

369256-4655150

COORDENADES UTM

550,00

ALTITUD

## DESCRIPCIÓ FÍSICA

## DESCRIPCIÓ ESPECÍFICA

Pont que es troba en bon estat que travessa la ribera salada, des del pla dels roures fins la masia de l'Inglà.

Valor artístic i/o arquitectònic: Alt

Valor paisatgístic: Alt

Valor històric i/o social: Alt

## DADES

PONT

ÚS ORIGINAL

PONT

ÚS ACTUAL

ACCEPTABLE

CONSERVACIÓ

GRAVA

ACCÉS



PONT DE L'INGLA-08-BC

AJUNTAMENT DE LLADURS



**USOS ACTUALS**

LLETRA	DESCRIPCIÓ/ÚS	SUPERFÍCIES	NUM. PLANTES
A	PONT	--	--

**VALORACIÓ ELEMENTS A PROTEGIR**

Pont que es conserva bé, que travessa la ribera salada. Es proposa catalogar-lo com a BC.

En sòl no urbanitzable establim una protecció dels elements de 100 metres a la rodona, excepte en les fonts que aquesta protecció serà de 50 metres i en els elements que s'especifiqui expressament una altra protecció

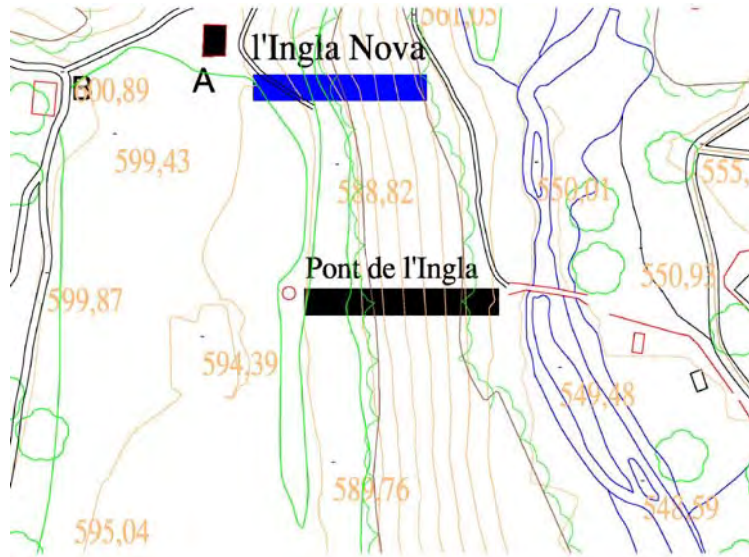
CLASSIFICACIÓ	NIVELL PROTECCIÓ	ELEMENTS PROTEGITS			
		ELEMENTS PUNTUALS	FAÇANES	EDIFICI	ENTORNS URBANS
<b>BC</b>	<b>NIVELL 4</b>				

PONT DE L'INGLA-08-BC

AJUNTAMENT DE LLADURS



DOCUMENTACIÓ GRÀFICA



EMPLAÇAMENT

e: 1/2500



FOTO

08-BC

PONT DE L'INGLA

# PONT DE SOLANES

MONTPOL

ADREÇA

-

Num referència DGPC

365799-4658199

COORDENADES UTM

670,00

ALTITUD

## DESCRIPCIÓ FÍSICA

## DESCRIPCIÓ ESPECÍFICA

Pont que travessa el barranc de Cuscollola, que es troba en bon estat.

Valor artístic i/o arquitectònic: Moderat

Valor paisatgístic: Alt

Valor històric i/o social: Alt

## DADES

PONT

ÚS ORIGINAL

PONT

ÚS ACTUAL

ACCEPTABLE

CONSERVACIÓ

GRAVA

ACCÉS



PONT DE SOLANES-09-BC

AJUNTAMENT DE LLADURS



**USOS ACTUALS**

LLETRA	DESCRIPCIÓ/ÚS	SUPERFÍCIES	NUM. PLANTES
A	PONT	--	--

**VALORACIÓ ELEMENTS A PROTEGIR**

Pont que travessa el barranc de Cuscollola, que es troba en bon estat. Es proposa catalogar-lo com a BC.

En sòl no urbanitzable establim una protecció dels elements de 100 metres a la rodona, excepte en les fonts que aquesta protecció serà de 50 metres i en els elements que s'especifiqui expressament una altra protecció

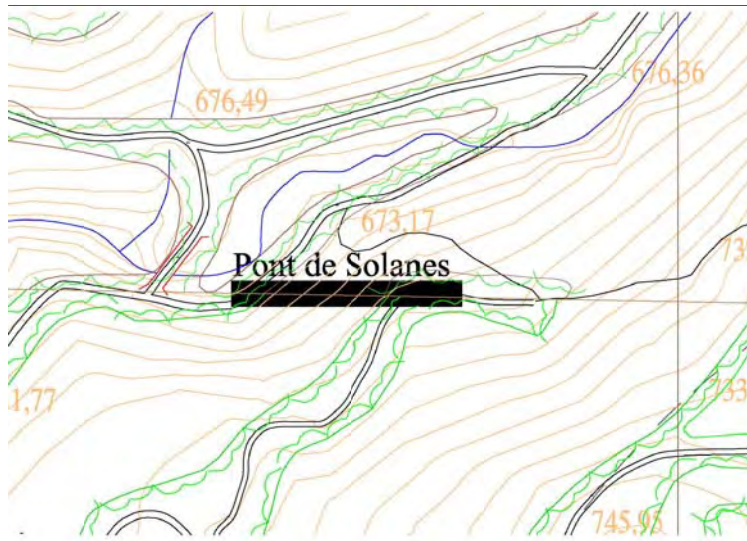
CLASSIFICACIÓ	NIVELL PROTECCIÓ	ELEMENTS PROTEGITS			
		ELEMENTS PUNTUALS	FAÇANES	EDIFICI	ENTORNS URBANS
<b>BC</b>		<b>NIVELL 4</b>			

PONT DE SOLANES-09-BC

AJUNTAMENT DE LLADURS



DOCUMENTACIÓ GRÀFICA



EMPLAÇAMENT

e: 1/2500



FOTO

## LA PRESENTACIÓ

MONTPOL

ADREÇA

-

Num referència DGPC

368973-4661279

COORDENADES UTM

855,00

ALTITUD

### DESCRIPCIÓ FÍSICA

### DESCRIPCIÓ ESPECÍFICA

Església de petites dimensions adjunta a la masia de Roqué, construïda segons l'inscripció de la porta al 1738.

Valor artístic i/o arquitectònic: Alt

Valor paisatgístic: Alt

Valor històric i/o social: Moderat

### DADES

ESGLÉSIA

ÚS ORIGINAL

CAP

ÚS ACTUAL

DOLENT

CONSERVACIÓ

PISTA FORESTAL

ACCÉS



LA PRESENTACIÓ-10-BC

AJUNTAMENT DE LLADURS



**USOS ACTUALS**

LLETRA	DESCRIPCIÓ/ÚS	SUPERFÍCIES	NUM. PLANTES
A	ESGLÉSIA	13,15	PB

**VALORACIÓ ELEMENTS A PROTEGIR**

Petita església de la masia de Roqué, que es troba en mal estat. No s'usa actualment. Es proposa catalogar-lo com a BC.

En sòl no urbanitzable establim una protecció dels elements de 100 metres a la rodona, excepte en les fonts que aquesta protecció serà de 50 metres i en els elements que s'especifiqui expressament una altra protecció

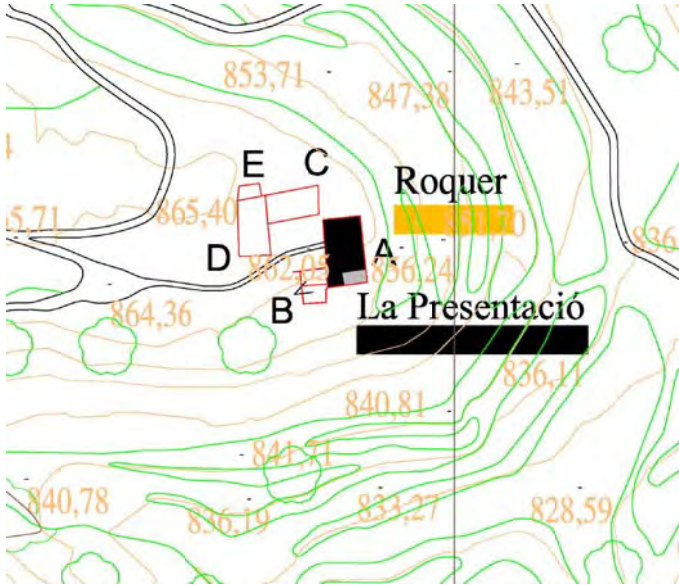
CLASSIFICACIÓ	NIVELL PROTECCIÓ	ELEMENTS PROTEGITS			
		ELEMENTS PUNTUALS	FAÇANES	EDIFICI	ENTORNS URBANS
<b>BC</b>				<b>NIVELL 4</b>	

LA PRESENTACIÓ-10-BC

AJUNTAMENT DE LLADURS

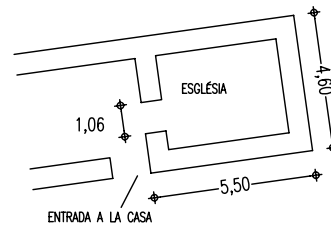


DOCUMENTACIÓ GRÀFICA



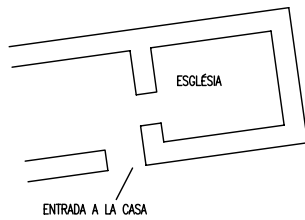
EMPLAÇAMENT

e: 1/2500



ELEMENT A

e: 1/250



PLANTA

e: 1/250



# SANT AGUSTÍ D'ISANTA

TORRENTS-VILANOVA

ADREÇA

-

Num referència DGPC

377422-4661717

COORDENADES UTM

1050,00

ALTITUD

## DESCRIPCIÓ FÍSICA

## DESCRIPCIÓ ESPECÍFICA

Església romànica datada als voltants del segle XII. Es troba en ruïnes igual que la resta de edificis que l'envolten.

Valor artístic i/o arquitectònic: Alt

Valor paisatgístic: Alt

Valor històric i/o social: Alt

## DADES

ESGLÉSIA

ÚS ORIGINAL

CAP

ÚS ACTUAL

DOLENT

CONSERVACIÓ

SENSE/MAL ESTAT

ACCÉS



SANT AGUSTÍ D'ISANTA-11-BCIL

AJUNTAMENT DE LLADURS



**USOS ACTUALS**

LLETRA	DESCRIPCIÓ/ÚS	SUPERFÍCIES	NUM. PLANTES
A	ESGLÉSIA	48,35	PB

**VALORACIÓ ELEMENTS A PROTEGIR**

Església dedicada a Sant Agustí, d'estil romànic, de planta rectangular i absis semicircular. Té un campana d'espadanya amb 2 obertures d'arc de mig punt. Té 3 contraforts. L'interior és en forma de volta de canó enguixada.

Es proposa catalogar-lo com a BCIL.

En sòl no urbanitzable establim una protecció dels elements de 100 metres a la rodona, excepte en les fonts que aquesta protecció serà de 50 metres i en els elements que s'especifiqui expressament una altra protecció

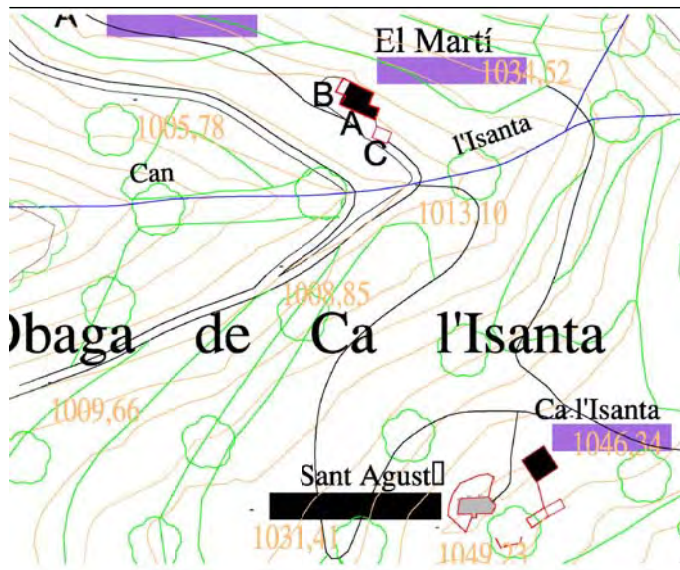
CLASSIFICACIÓ	NIVELL PROTECCIÓ	ELEMENTS PROTEGITS			
		ELEMENTS PUNTUALS	FAÇANES	EDIFICI	ENTORNS URBANS
<b>BCIL</b>			<b>NIVELL 2</b>	<b>NIVELL 2</b>	

SANT AGUSTÍ D'ISANTA-11-BCIL

AJUNTAMENT DE LLADURS

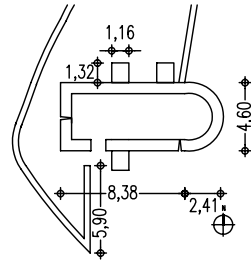


DOCUMENTACIÓ GRÀFICA



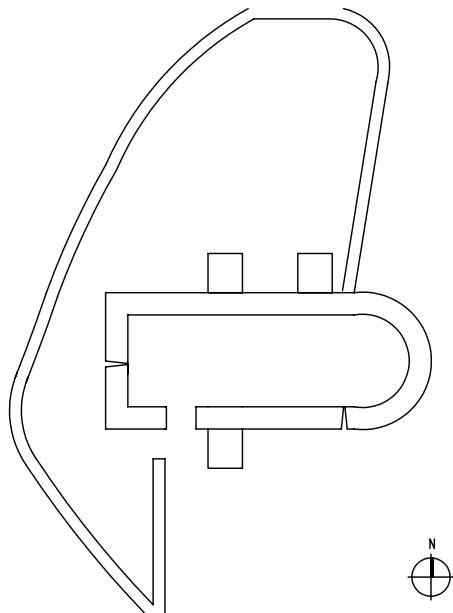
EMPLAÇAMENT

e: 1/2500



ELEMENT A

e: 1/250



PLANTA

e: 1/250

## SANT ANDREU DE TORRENTS

TORRENTS-VILANOVA

ADREÇA

-

Num referència DGPC

--

COORDENADES UTM

--

ALTITUD

### DESCRIPCIÓ FÍSICA

### DESCRIPCIÓ ESPECÍFICA

Restes de l'antiga església de sant Andreu de Torrents, d'estil romànic. No localitzada.

Valor artístic i/o arquitectònic: --

Valor paisatgístic: --

Valor històric i/o social: --

### DADES

ESGLÉSIA

ÚS ORIGINAL

CAP

ÚS ACTUAL

RUÏNES

CONSERVACIÓ

--

ACCÉS

SANT ANDREU DE TORRENTS-12-BCIL

AJUNTAMENT DE LLADURS



**USOS ACTUALS**

LLETRA	DESCRIPCIÓ/ÚS	SUPERFÍCIES	NUM. PLANTES
A	ESGLÉSIA	--	--

**VALORACIÓ ELEMENTS A PROTEGIR**

Església romànica en ruïnes de Sant Andreu de Torrents. No localitzada. Es proposa catalogar-la com a BCIL.

En sòl no urbanitzable establim una protecció dels elements de 100 metres a la rodona, excepte en les fonts que aquesta protecció serà de 50 metres i en els elements que s'especifiqui expressament una altra protecció

CLASSIFICACIÓ	NIVELL PROTECCIÓ	ELEMENTS PROTEGITS			
		ELEMENTS PUNTUALS	FAÇANES	EDIFICI	ENTORNS URBANS
<b>BCIL</b>				<b>NIVELL 2</b>	

SANT ANDREU DE TORRENTS-12-BCIL

AJUNTAMENT DE LLADURS



# SANT ANTONI DE PÀDUA

MONTPOL

ADREÇA

-

Num referència DGPC

369201-4661215

COORDENADES UTM

825,00

ALTITUD

## DESCRIPCIÓ FÍSICA

## DESCRIPCIÓ ESPECÍFICA

Petita església adjunta a la masia de Serentfill, construïda al 1702 amb un altar barroc.

Valor artístic i/o arquitectònic: Alt

Valor paisatgístic: Alt

Valor històric i/o social: Alt

## DADES

ESGLÉSIA

ÚS ORIGINAL

CAP

ÚS ACTUAL

DOLENT

CONSERVACIÓ

PISTA FORESTAL

ACCÉS



SANT ANTONI DE PÀDUA-13-BCIL

AJUNTAMENT DE LLADURS



**USOS ACTUALS**

LLETRA	DESCRIPCIÓ/ÚS	SUPERFÍCIES	NUM. PLANTES
A	ESGLÉSIA	27,10	PB

**VALORACIÓ ELEMENTS A PROTEGIR**

Petita església de la masia de Serentill, del 1702 on es farà una protecció de l'altar barroc que hi ha al seu interior. Es proposa catalogar-lo com a BCIL.

En sòl no urbanitzable establim una protecció dels elements de 100 metres a la rodona, excepte en les fonts que aquesta protecció serà de 50 metres i en els elements que s'especifiqui expressament una altra protecció

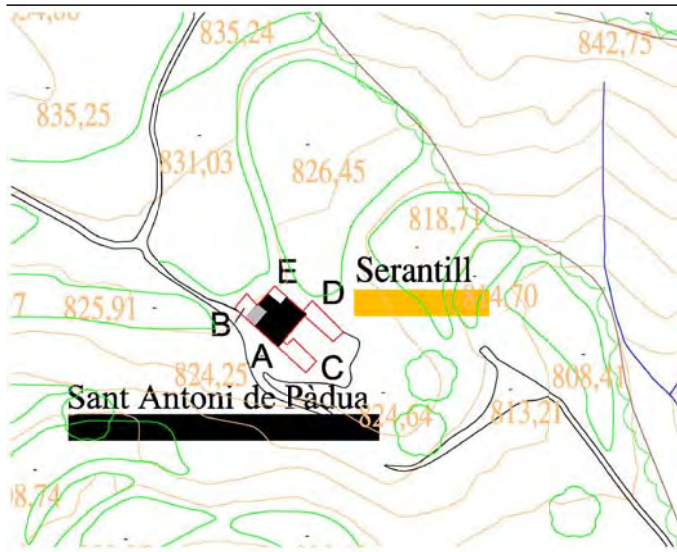
CLASSIFICACIÓ	NIVELL PROTECCIÓ	ELEMENTS PROTEGITS			
		ELEMENTS PUNTUALS	FAÇANES	EDIFICI	ENTORNS URBANS
<b>BCIL</b>		<b>NIVELL 2</b>		<b>NIVELL 2</b>	

SANT ANTONI DE PÀDUA-13-BCIL

AJUNTAMENT DE LLADURS

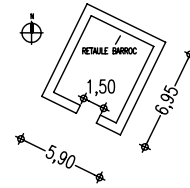


DOCUMENTACIÓ GRÀFICA



EMPLAÇAMENT

e: 1/2500



ELEMENT A

e: 1/500



PLANTA

e: 1/250

# SANT ESTEVE CUSCULLOLA

MONTPOL

ADREÇA

-

Num referència DGPC

366796-4660819

COORDENADES UTM

975,00

ALTITUD

## DESCRIPCIÓ FÍSICA

## DESCRIPCIÓ ESPECÍFICA

Església adjunta a la masia de Cuscullola, que troba en mal estat però que conserva unes restes romàniques.

Valor artístic i/o arquitectònic: Moderat

Valor paisatgístic: Alt

Valor històric i/o social: Moderat

## DADES

ESGLÉSIA

ÚS ORIGINAL

CAP

ÚS ACTUAL

DOLENT

CONSERVACIÓ

PISTA FORESTAL

ACCÉS



SANT ESTEVE CUSCULLOLA-14-BCIL

AJUNTAMENT DE LLADURS



**USOS ACTUALS**

LLETRA	DESCRIPCIÓ/ÚS	SUPERFÍCIES	NUM. PLANTES
A	ESGLÉSIA	46,10	PB

**VALORACIÓ ELEMENTS A PROTEGIR**

Petita església situada a la masia de Cuscullola, on es protegiran les restes romàniques que en ella s'hi alberguen. Es proposa catalogar-lo com a BCIL.

En sòl no urbanitzable establim una protecció dels elements de 100 metres a la rodona, excepte en les fonts que aquesta protecció serà de 50 metres i en els elements que s'especifiqui expressament una altra protecció

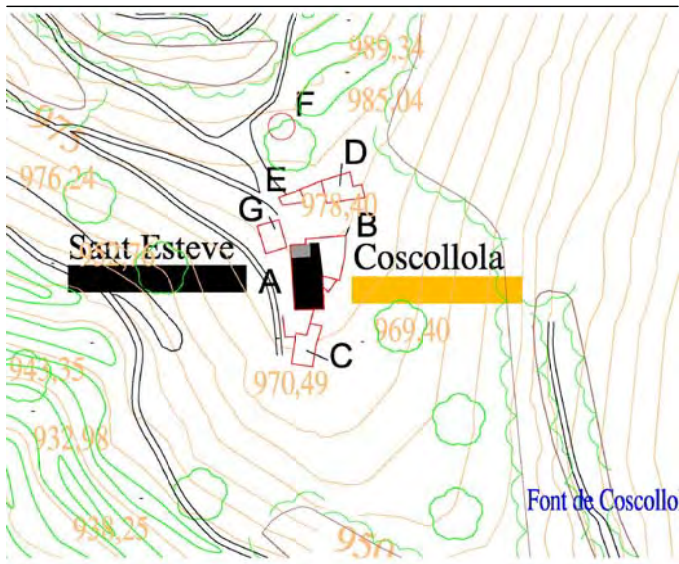
CLASSIFICACIÓ	NIVELL PROTECCIÓ	ELEMENTS PROTEGITS			
		ELEMENTS PUNTUALS	FAÇANES	EDIFICI	ENTORNS URBANS
<b>BCIL</b>		<b>NIVELL 2</b>		<b>NIVELL 2</b>	

SANT ESTEVE CUSCULLOLA-14-BCIL

AJUNTAMENT DE LLADURS

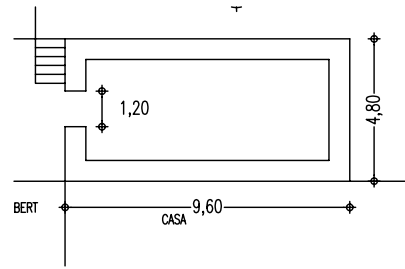


DOCUMENTACIÓ GRÀFICA



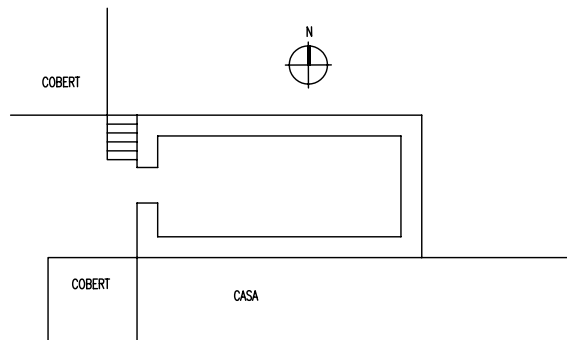
EMPLAÇAMENT

e: 1/2500



ELEMENT A

e: 1/250



PLANTA

e: 1/250

# SANT JAUME

LLADURS

ADREÇA

-

Num referència DGPC

374315-4653016

COORDENADES UTM

830,00

ALTITUD

## DESCRIPCIÓ FÍSICA

## DESCRIPCIÓ ESPECÍFICA

Restes d'una porta de l'antiga església romànica, que es troben en un dels coberts de la masia de la Torre d'en Dac.

Valor artístic i/o arquitectònic: Alt

Valor paisatgístic: Baix

Valor històric i/o social: Moderat

## DADES

ESGLÉSIA

ÚS ORIGINAL

COBERT

ÚS ACTUAL

RÜINES

CONSERVACIÓ

GRAVA

ACCÉS



SANT JAUME-15-BCIL

AJUNTAMENT DE LLADURS



**USOS ACTUALS**

LLETRA	DESCRIPCIÓ/ÚS	SUPERFÍCIES	NUM. PLANTES
A	ESGLÉSIA	--	--

**VALORACIÓ ELEMENTS A PROTEGIR**

Restes d'una antiga església romànica en ruïnes. Les restes es troben en un cobert de la masia de la Torre d'en Dac. Es proposa catalogar-lo com a BCIL.

En sòl no urbanitzable establim una protecció dels elements de 100 metres a la rodona, excepte en les fonts que aquesta protecció serà de 50 metres i en els elements que s'especifiqui expressament una altra protecció

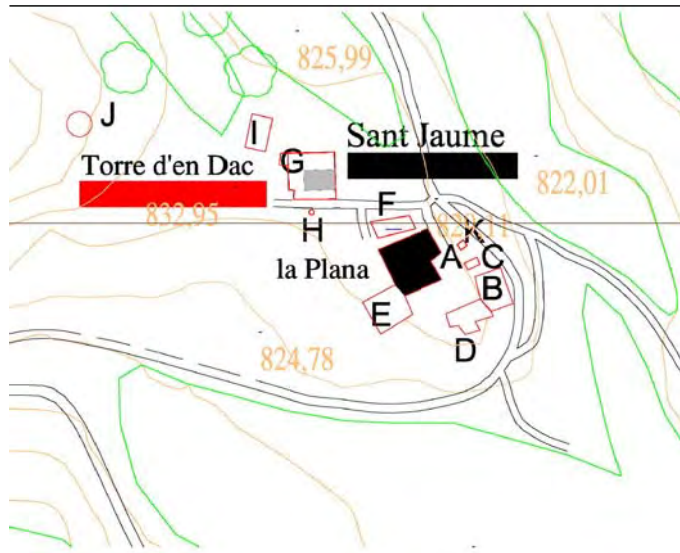
CLASSIFICACIÓ	NIVELL PROTECCIÓ	ELEMENTS PROTEGITS			
		ELEMENTS PUNTUALS	FAÇANES	EDIFICI	ENTORNS URBANS
<b>BCIL</b>		<b>NIVELL 2</b>		<b>NIVELL 2</b>	

SANT JAUME-15-BCIL

AJUNTAMENT DE LLADURS

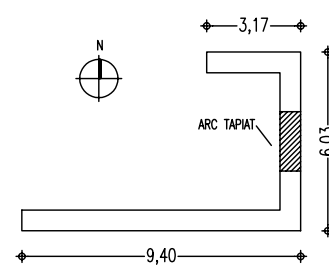


DOCUMENTACIÓ GRÀFICA



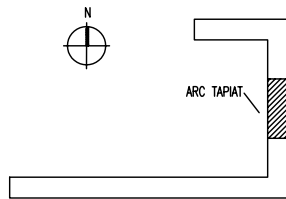
EMPLAÇAMENT

e: 1/2500



ELEMENT A

e: 1/500



PLANTA

e: 1/250



# SANT JAUME TORRENTALLER

TORRENTS-VILANOVA

ADREÇA

-

Num referència DGPC

380453-4660691

COORDENADES UTM

550,00

ALTITUD

## DESCRIPCIÓ FÍSICA

## DESCRIPCIÓ ESPECÍFICA

Restes de l'antiga església romànica de Torrentaller. Queden tan sols uns trossos de murs i absis.

Valor artístic i/o arquitectònic: Alt

Valor paisatgístic: Alt

Valor històric i/o social: Alt

## DADES

ESGLÉSIA

ÚS ORIGINAL

CAP

ÚS ACTUAL

RÜINES

CONSERVACIÓ

PISTA FORESTAL

ACCÉS



SANT JAUME TORRENTALLER-16-BCIL

AJUNTAMENT DE LLADURS



**USOS ACTUALS**

LLETRA	DESCRIPCIÓ/ÚS	SUPERFÍCIES	NUM. PLANTES
A	ESGLÉSIA	--	--

**VALORACIÓ ELEMENTS A PROTEGIR**

Restes de murs laterals i d'algunes zones de l'absis semicircular de l'antiga església romànica de Sant Jaume de Torrentaller. Es proposa catalogar-lo com a BCIL.

En sòl no urbanitzable establim una protecció dels elements de 100 metres a la rodona, excepte en les fonts que aquesta protecció serà de 50 metres i en els elements que s'especifiqui expressament una altra protecció

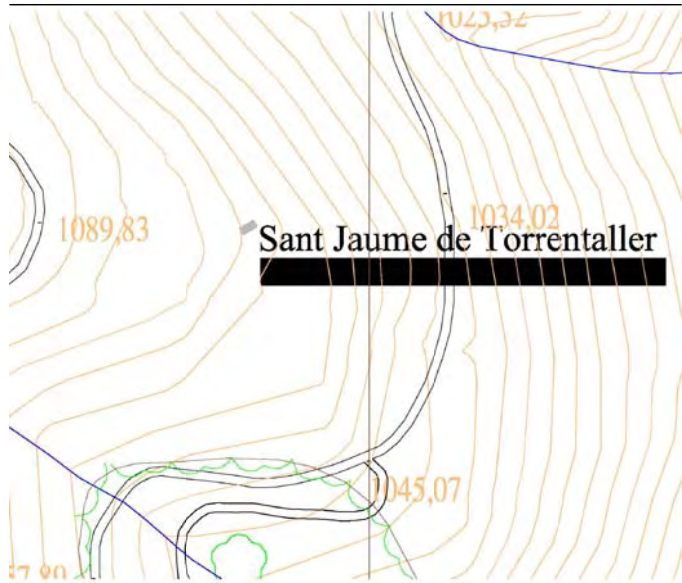
CLASSIFICACIÓ	NIVELL PROTECCIÓ	ELEMENTS PROTEGITS			
		ELEMENTS PUNTUALS	FAÇANES	EDIFICI	ENTORNS URBANS
<b>BCIL</b>				<b>NIVELL 2</b>	

SANT JAUME TORRENTALLER-16-BCIL

AJUNTAMENT DE LLADURS

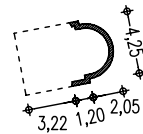


DOCUMENTACIÓ GRÀFICA



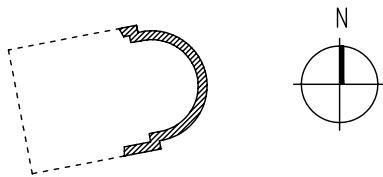
EMPLAÇAMENT

e: 1/2500



ELEMENT A

e: 1/500



PLANTA

e: 1/250

# SANT JOAN BAPTISTA

MONTPOL

ADREÇA

-

Num referència DGPC

369960-4660738

COORDENADES UTM

770,00

ALTITUD

## DESCRIPCIÓ FÍSICA

## DESCRIPCIÓ ESPECÍFICA

Petita capella adjunta a la masia del Mas d'en Torra, que es conserva en molt bon estat. Construïda entre els anys 1700-1800.

Valor artístic i/o arquitectònic: Alt

Valor paisatgístic: Moderat

Valor històric i/o social: Alt

## DADES

ESGLÉSIA

ÚS ORIGINAL

ESGLÉSIA

ÚS ACTUAL

BO

CONSERVACIÓ

ASFALT

ACCÉS



SANT JOAN BAPTISTA-17-BC

AJUNTAMENT DE LLADURS



**USOS ACTUALS**

LLETRA	DESCRIPCIÓ/ÚS	SUPERFÍCIES	NUM. PLANTES
A	ESGLÉSIA	27,25	PB

**VALORACIÓ ELEMENTS A PROTEGIR**

Petita capella dels anys 1700-1800, que es conserva molt bé. Adjunta a la masia del Mas d'en Torra. Es proposa catalogar-lo com a BC.

En sòl no urbanitzable establím una protecció dels elements de 100 metres a la rodona, excepte en les fonts que aquesta protecció serà de 50 metres i en els elements que s'específiqui expressament una altra protecció

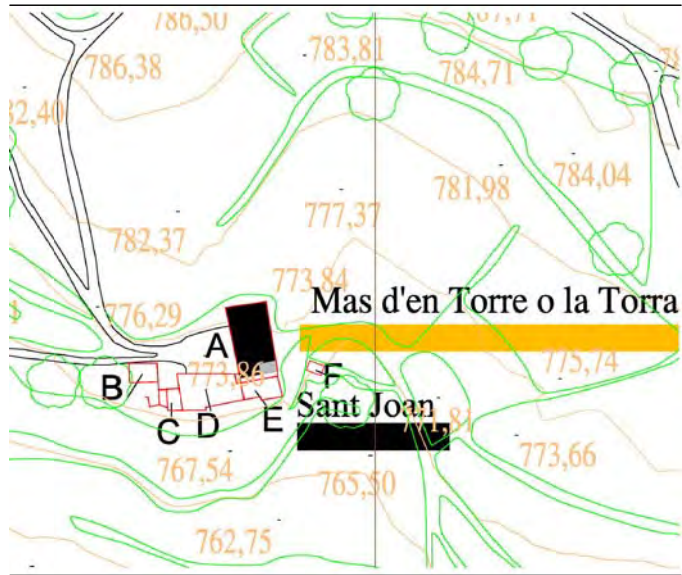
CLASSIFICACIÓ	NIVELL PROTECCIÓ	ELEMENTS PROTEGITS			
		ELEMENTS PUNTUALS	FAÇANES	EDIFICI	ENTORNS URBANS
<b>BC</b>			<b>NIVELL 4</b>	<b>NIVELL 4</b>	

SANT JOAN BAPTISTA -17-BC

AJUNTAMENT DE LLADURS

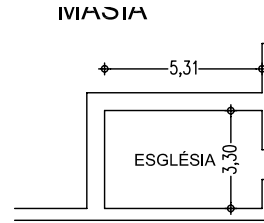


DOCUMENTACIÓ GRÀFICA



EMPLAÇAMENT

e: 1/2500

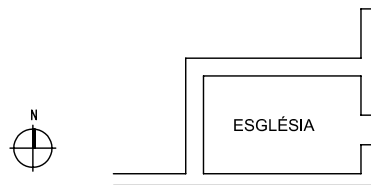


ELEMENT A

e: 1/250



MASIA



PLANTA

e: 1/250



# SANT JULIÀ DE TORRENTS

TORRENTS-VILANOVA

ADREÇA

-

Num referència DGPC

379563-4658048

COORDENADES UTM

930,00

ALTITUD

## DESCRIPCIÓ FÍSICA

## DESCRIPCIÓ ESPECÍFICA

Restes de l'antiga església de Sant Julià, construïda al segle XVIII i que es troba en ruïnes.

Valor artístic i/o arquitectònic: Alt

Valor paisatgístic: Alt

Valor històric i/o social: Alt

## DADES

ESGLÉSIA

ÚS ORIGINAL

CAP

ÚS ACTUAL

RUÏNES

CONSERVACIÓ

SENSE/MAL ESTAT

ACCÉS



SANT JULIÀ DE TORRENTS-18-BCIL

AJUNTAMENT DE LLADURS



**USOS ACTUALS**

LLETRA	DESCRIPCIÓ/ÚS	SUPERFÍCIES	NUM. PLANTES
A	ESGLÉSIA	240,75	PB (+ campanar)

**VALORACIÓ ELEMENTS A PROTEGIR**

Restes de l'antiga església de sant Julià del segle XVIII. Destacar el seu alt campanar, els arcs que es mantenen en el seu interior i algun motius ornamentals que encara es conserven. Es proposa catalogar-lo com a BCIL. En sòl no urbanitzable establim una protecció dels elements de 100 metres a la rodona, excepte en les fonts que aquesta protecció serà de 50 metres i en els elements que s'especifiqui expressament una altra protecció

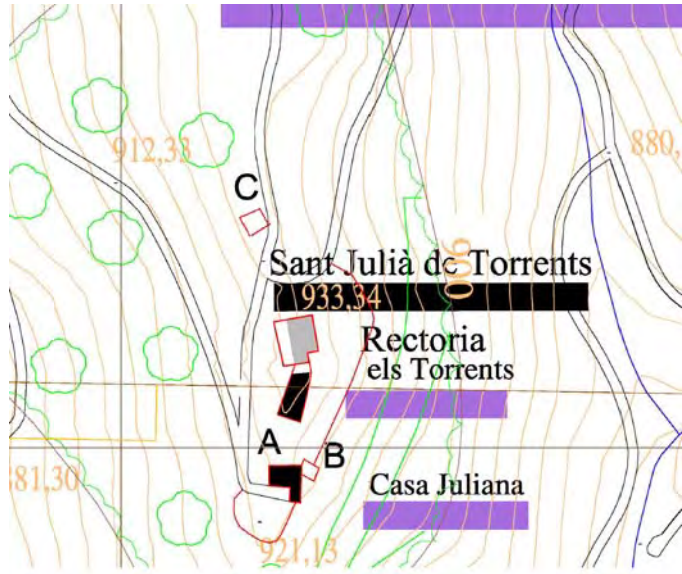
CLASSIFICACIÓ	NIVELL PROTECCIÓ	ELEMENTS PROTEGITS			
		ELEMENTS PUNTUALS	FAÇANES	EDIFICI	ENTORNS URBANS
<b>BCIL</b>			<b>NIVELL 2</b>	<b>NIVELL 2</b>	

SANT JULIÀ DE TORRENTS-18-BCIL

AJUNTAMENT DE LLADURS



DOCUMENTACIÓ GRÀFICA



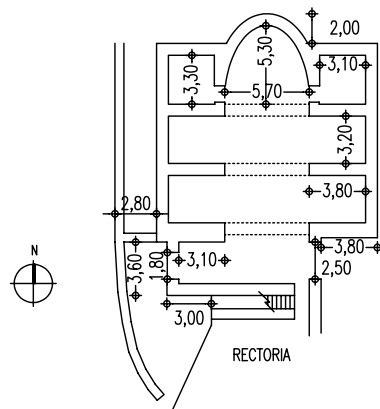
EMPLAÇAMENT

e: 1/2500



ELEMENT A

e: 1/500



PLANTA

e: 1/500



## SANT MAMET SERRALTA

TORRENTS-VILANOVA

ADREÇA

-

Num referència DGPC

COORDENADES UTM

ALTITUD

### DESCRIPCIÓ FÍSICA

### DESCRIPCIÓ ESPECÍFICA

Restes d'estil romànic de l'antiga església, que només en queden ruïnes de la capella. No localitzada.

Valor artístic i/o arquitectònic: --

Valor paisatgístic: --

Valor històric i/o social: --

### DADES

ESGLÉSIA

ÚS ORIGINAL

CAP

ÚS ACTUAL

RUÏNES

CONSERVACIÓ

--

ACCÉS

SANT MAMET SERRALTA-19-BCIL

AJUNTAMENT DE LLADURS



**USOS ACTUALS**

LLETRA	DESCRIPCIÓ/ÚS	SUPERFÍCIES	NUM. PLANTES
A	ESGLÉSIA	--	--

**VALORACIÓ ELEMENTS A PROTEGIR**

Restes romàniques d'una antiga església romànica. No ha estat localitzada. Es proposa catalogar-lo com a BCIL.

En sòl no urbanitzable establim una protecció dels elements de 100 metres a la rodona, excepte en les fonts que aquesta protecció serà de 50 metres i en els elements que s'especifiqui expressament una altra protecció

CLASSIFICACIÓ	NIVELL PROTECCIÓ	ELEMENTS PROTEGITS			
		ELEMENTS PUNTUALS	FAÇANES	EDIFICI	ENTORNS URBANS
<b>BCIL</b>			<b>NIVELL 2</b>	<b>NIVELL 2</b>	

SANT MAMET SERRALTA-19-BCIL

AJUNTAMENT DE LLADURS



# SANT MARTÍ-CASTELL

LLADURS

ADREÇA

-

Num referència DGPC

377497-4656767

COORDENADES UTM

980,00

ALTITUD

## DESCRIPCIÓ FÍSICA

## DESCRIPCIÓ ESPECÍFICA

Restes de l'antic castell i l'església, dels segles XIV-XV, situats a dalt d'un turó de difícil accés. Construccions de diferents èpoques.

Valor artístic i/o arquitectònic: Alt

Valor paisatgístic: Alt

Valor històric i/o social: Alt

## DADES

CASTELL

ÚS ORIGINAL

CAP

ÚS ACTUAL

RUÏNES

CONSERVACIÓ

SENSE/MAL ESTAT

ACCÉS



SANT MARTÍ-CASTELL-20-BCIN

AJUNTAMENT DE LLADURS



**USOS ACTUALS**

LLETRA	DESCRIPCIÓ/ÚS	SUPERFÍCIES	NUM. PLANTES
A	CASTELL	8,70	PB
B	CASTELL	21,95	PB-P1-PSC
C	CASTELL	91,70	PB-PSC
D	CASTELL	33,10	PB-P1-PSC
E	ESGLÉSIA	136,40	PB
F	PATI	30,7	PB
G	CEMENTIRI	128,65	PB

**VALORACIÓ ELEMENTS A PROTEGIR**

Antic castell i església en ruïnes, amb les parets més antigues del segle XIII. Altres construccions posteriors també es troben malmeses, restant només part de les alçades de les parets. Catalogat com a BCIN.

Informe previ de la Direcció de Patrimoni Cultural de la Generalitat de Catalunya per a qualsevol actuació.

En sòl no urbanitzable establim una protecció dels elements de 100 metres a la rodona, excepte en les fonts que aquesta protecció serà de 50 metres i en els elements que s'especifiqui expressament una altra protecció

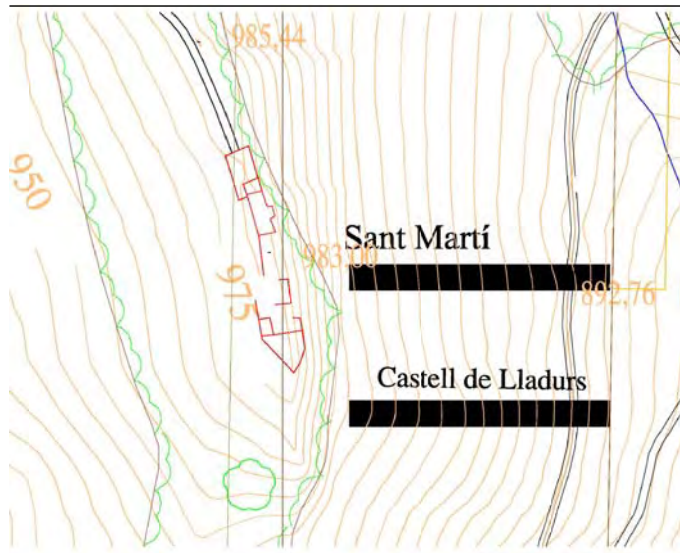
CLASSIFICACIÓ	NIVELL PROTECCIÓ	ELEMENTS PROTEGITS			
		ELEMENTS PUNTUALS	FAÇANES	EDIFICI	ENTORNS URBANS
<b>BCIN</b>		<b>NIVELL 1</b>	<b>NIVELL 1</b>	<b>NIVELL 1</b>	<b>NIVELL 1</b>

SANT MARTÍ-CASTELL-20-BCIN

AJUNTAMENT DE LLADURS

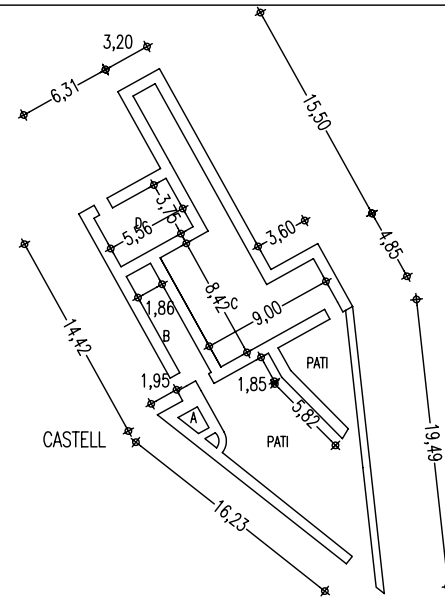


DOCUMENTACIÓ GRÀFICA



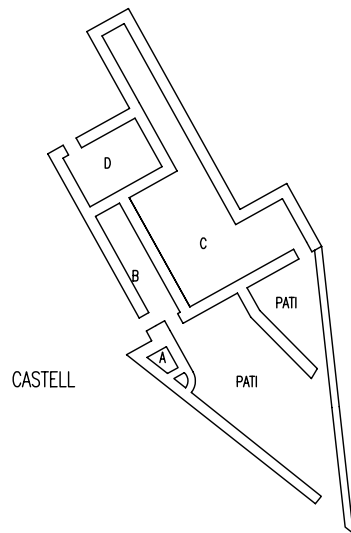
EMPLAÇAMENT

e: 1/2500



ELEMENT A

e: 1/500



PLANTA

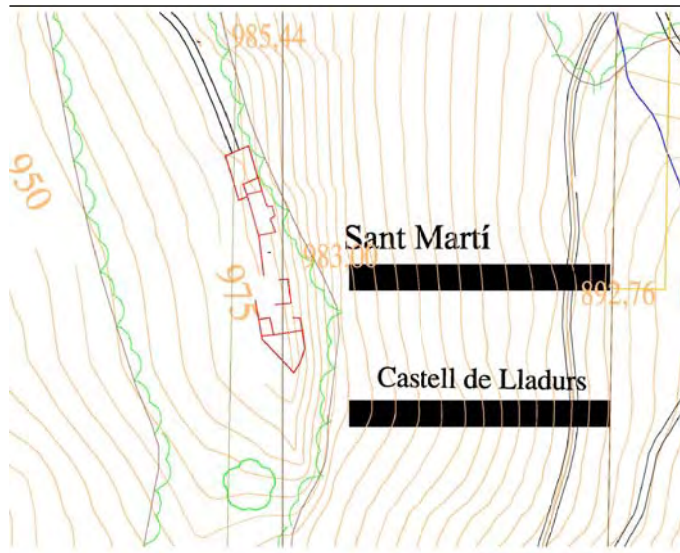
e: 1/500



20-BCIN

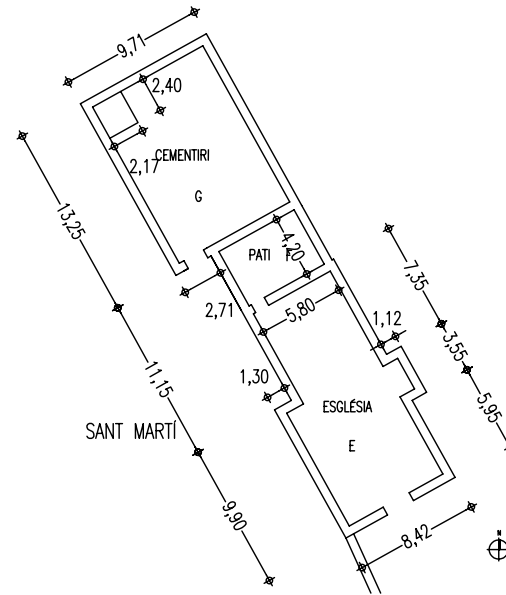
CASTELL DE LLADURS

DOCUMENTACIÓ GRÀFICA



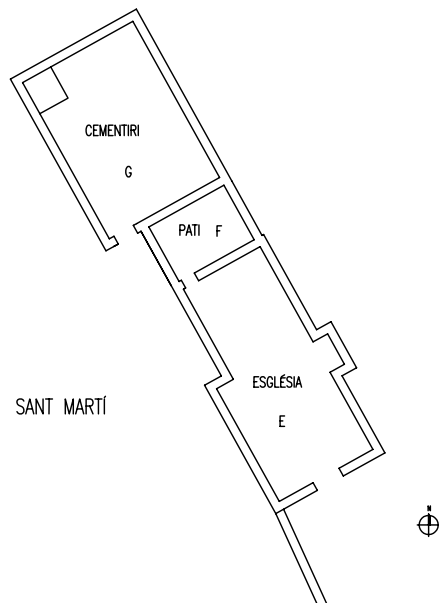
EMPLAÇAMENT

e: 1/2500



ELEMENT A

e: 1/500



PLANTA

e: 1/500



# CASTELL-ESGLÉSIA SANT MIQUEL DE MONTPOL

MONTPOL

ADREÇA

-

Num referència DGPC

368222-4660964

COORDENADES UTM

995,00

ALTITUD

## DESCRIPCIÓ FÍSICA

## DESCRIPCIÓ ESPECÍFICA

Restes de l'antiga església de St. Miquel de Montpol, que es troben en ruïnes. Pertany als segles XI - XII.

Valor artístic i/o arquitectònic: Alt

Valor paisatgístic: Alt

Valor històric i/o social: Alt

## DADES

ESGLÉSIA-CASTELL

ÚS ORIGINAL

CAP

ÚS ACTUAL

RUÏNES

CONSERVACIÓ

SENSE/MAL ESTAT

ACCÉS



SANT MIQUEL MONTPOL-21-BCIN

AJUNTAMENT DE LLADURS



**USOS ACTUALS**

LLETRA	DESCRIPCIÓ/ÚS	SUPERFÍCIES	NUM. PLANTES
A	CASTELL/ESGLÉSIA	--	--

**VALORACIÓ ELEMENTS A PROTEGIR**

Antiga església, d'estil romànic. Es tractava d'un edifici ben bastit i amb un bell aparell. En queden uns 7 metres de mur, i s'insinua un absis semicircular. Catalogat com a BCIN.

Informe previ de la Direcció de Patrimoni Cultural de la Generalitat de Catalunya per a qualsevol actuació.

En sòl no urbanitzable establim una protecció dels elements de 100 metres a la rodona, excepte en les fonts que aquesta protecció serà de 50 metres i en els elements que s'especifiqui expressament una altra protecció

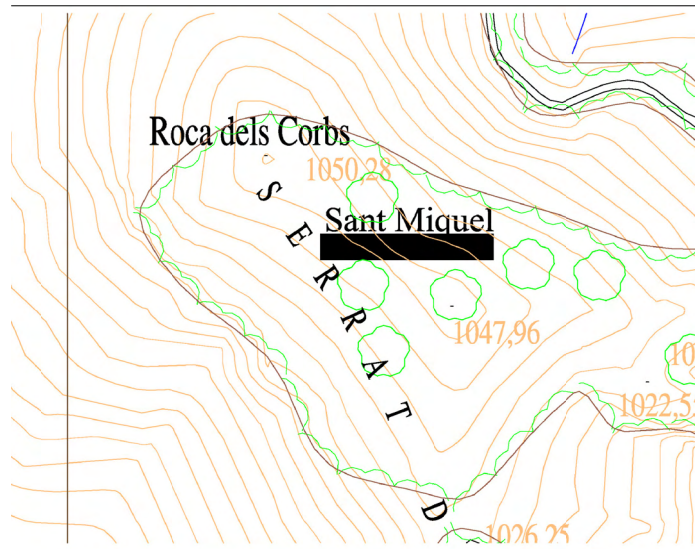
CLASSIFICACIÓ	NIVELL PROTECCIÓ	ELEMENTS PROTEGITS			
		ELEMENTS PUNTUALS	FAÇANES	EDIFICI	ENTORNS URBANS
<b>BCIN</b>		<b>NIVELL 1</b>	<b>NIVELL 1</b>	<b>NIVELL 1</b>	<b>NIVELL 1</b>

SANT MIQUEL MONTPOL-21 - BCIN

AJUNTAMENT DE LLADURS

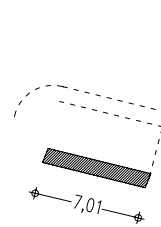


DOCUMENTACIÓ GRÀFICA



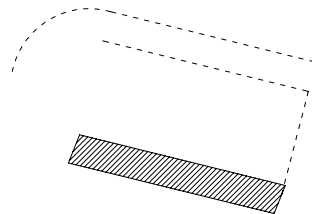
EMPLAÇAMENT

e: 1/2500



ELEMENT A

e: 1/500



PLANTA

e: 1/250



# SANT MIQUEL

MONTPOL

ADREÇA

-

Num referència DGPC

368884-4660879

COORDENADES UTM

835,00

ALTITUD

## DESCRIPCIÓ FÍSICA

## DESCRIPCIÓ ESPECÍFICA

Església de Sant Miquel a Montpol, que es conserva molt bé i encara s'usa encara com a església.

Valor artístic i/o arquitectònic: Alt

Valor paisatgístic: Alt

Valor històric i/o social: Alt

## DADES

ESGLÉSIA

ÚS ORIGINAL

ESGLÉSIA

ÚS ACTUAL

BO

CONSERVACIÓ

ASFALT

ACCÉS



SANT MIQUEL-22-BCIL

AJUNTAMENT DE LLADURS



**USOS ACTUALS**

LLETRA	DESCRIPCIÓ/ÚS	SUPERFÍCIES	NUM. PLANTES
A	ESGLÉSIA	154,60	PB

**VALORACIÓ ELEMENTS A PROTEGIR**

Església que es conserva molt bé, tot el conjunt de l'edifici i les façanes. Destaca el seu gran campanar. Es proposa catalogar-lo com a BCIL.

En sòl no urbanitzable establim una protecció dels elements de 100 metres a la rodona, excepte en les fonts que aquesta protecció serà de 50 metres i en els elements que s'especifiqui expressament una altra protecció

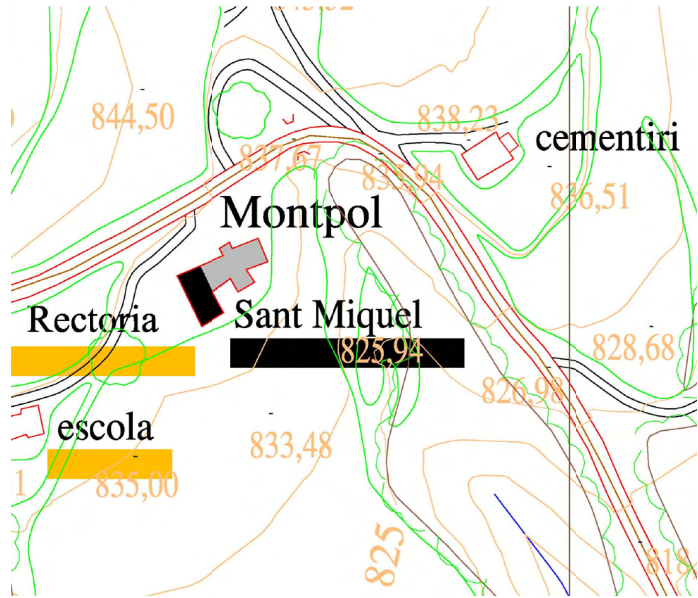
CLASSIFICACIÓ	NIVELL PROTECCIÓ	ELEMENTS PROTEGITS			
		ELEMENTS PUNTUALS	FAÇANES	EDIFICI	ENTORNS URBANS
<b>BCIL</b>			<b>NIVELL 2</b>	<b>NIVELL 2</b>	

SANT MIQUEL-22-BCIL

AJUNTAMENT DE LLADURS

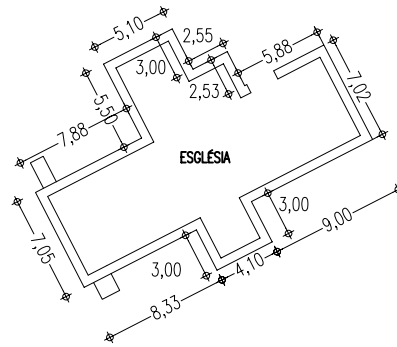


DOCUMENTACIÓ GRÀFICA



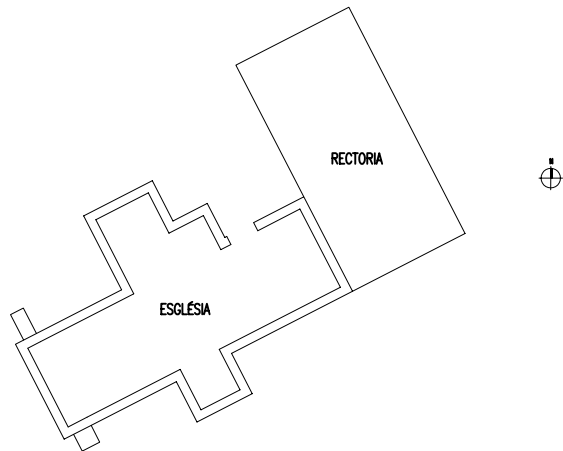
EMPLAÇAMENT

e: 1/2500



ELEMENT A

e: 1/500



PLANTA

e: 1/500



# SANT PAU DE TERRASSOLA

PLA DELS ROURES

ADREÇA

-

Num referència DGPC

370655-4658221

COORDENADES UTM

665,00

ALTITUD

## DESCRIPCIÓ FÍSICA

## DESCRIPCIÓ ESPECÍFICA

Restes de l'antiga església de Sant Pau, d'estil romànic i datada possiblement entre els segles X i XI. Amb diverses reformes posteriors.

Valor artístic i/o arquitectònic: Alt

Valor paisatgístic: Alt

Valor històric i/o social: Alt

## DADES

ESGLÉSIA

ÚS ORIGINAL

CAP

ÚS ACTUAL

RÜINES

CONSERVACIÓ

PISTA FORESTAL

ACCÉS



SANT PAU DE TERRASSOLA-24-BCIL

AJUNTAMENT DE LLADURS



**USOS ACTUALS**

LLETRA	DESCRIPCIÓ/ÚS	SUPERFÍCIES	NUM. PLANTES
A	ESGLÉSIA	78,55	PB

**VALORACIÓ ELEMENTS A PROTEGIR**

Església situada al nucli de Terrassola. Es troba en estat ruïnós. Planta rectangular amb absis trapezoïdal. Al frontís hi té un campanar de torre quadrada amb 4 obertures. Fou allargada en substituir l'absis romànic per l'actual.

Es proposa catalogar-lo com a BCIL.

En sòl no urbanitzable establim una protecció dels elements de 100 metres a la rodona, excepte en les fonts que aquesta protecció serà de 50 metres i en els elements que s'especifiqui expressament una altra protecció

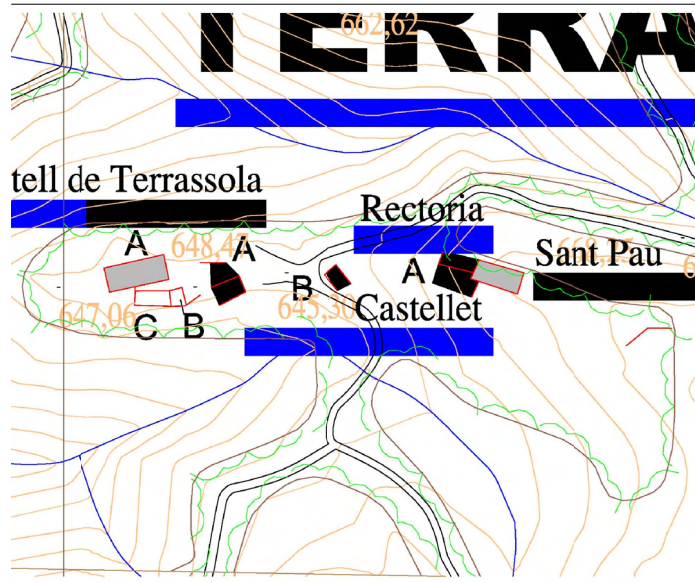
CLASSIFICACIÓ	NIVELL PROTECCIÓ	ELEMENTS PROTEGITS			
		ELEMENTS PUNTUALS	FAÇANES	EDIFICI	ENTORNS URBANS
<b>BCIL</b>			<b>NIVELL 2</b>	<b>NIVELL 2</b>	

SANT PAU DE TERRASSOLA-24-BCIL

AJUNTAMENT DE LLADURS

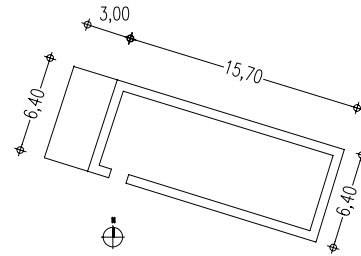


DOCUMENTACIÓ GRÀFICA



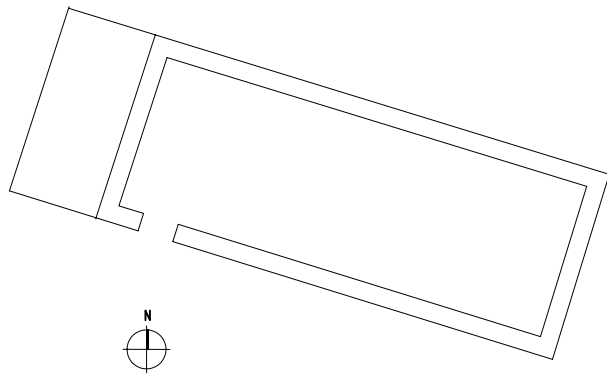
EMPLAÇAMENT

e: 1/2500



ELEMENT A

e: 1/500



PLANTA

e: 1/250

# SANT PERE CAPDEVILA

TORRENTS-VILANOVA

ADREÇA

-

Num referència DGPC

382104-4661854

COORDENADES UTM

1135,00

ALTITUD

## DESCRIPCIÓ FÍSICA

## DESCRIPCIÓ ESPECÍFICA

Restes en forma de ruïnes d'una petita església romànica, situada prop de la masia de Capdevila. Podria datar-se al segle XI-XII.

Valor artístic i/o arquitectònic: Alt

Valor paisatgístic: Alt

Valor històric i/o social: Moderat

## DADES

ESGLÉSIA

ÚS ORIGINAL

CAP

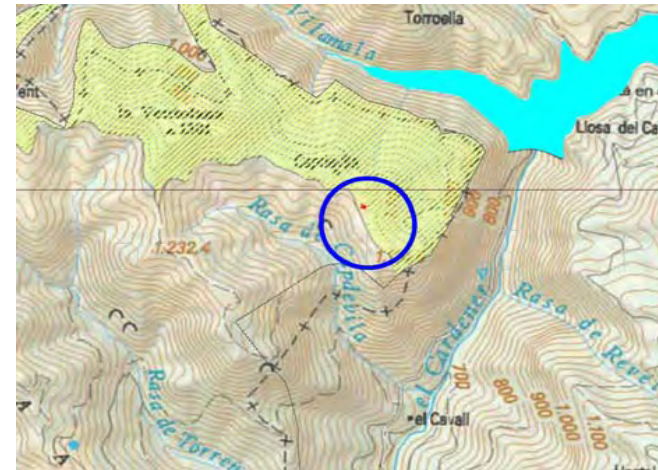
ÚS ACTUAL

RUÏNES

CONSERVACIÓ

PISTA FORESTAL

ACCÉS



SANT PERE CAPDEVILA-25-BCIL

AJUNTAMENT DE LLADURS



**USOS ACTUALS**

LLETRA	DESCRIPCIÓ/ÚS	SUPERFÍCIES	NUM. PLANTES
A	ESGLÉSIA	20,25	PB

**VALORACIÓ ELEMENTS A PROTEGIR**

Església romànica de reduïdes dimensions, de planta rectangular i absis semicircular obert directament a la nau. A l'absis i trobem una finestra coronada per un arc de mig punt. Es proposa catalogar-lo com a BCIL.  
 En sòl no urbanitzable establim una protecció dels elements de 100 metres a la rodona, excepte en les fonts que aquesta protecció serà de 50 metres i en els elements que s'especifiqui expressament una altra protecció

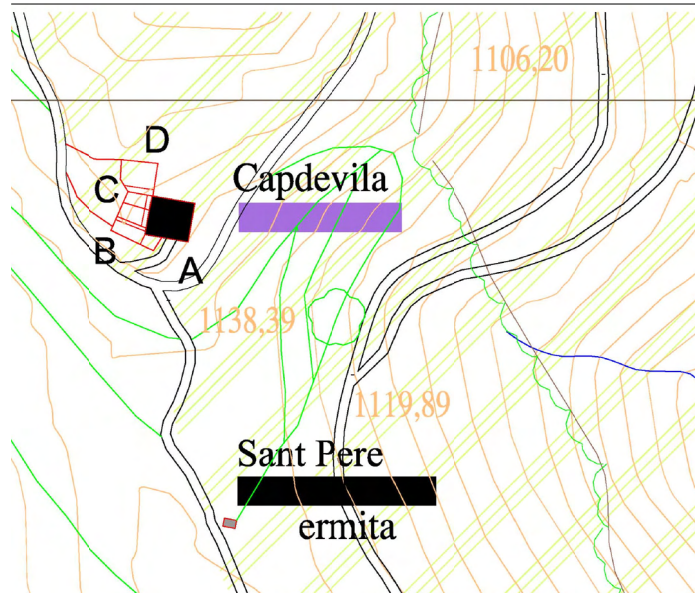
CLASSIFICACIÓ	NIVELL PROTECCIÓ	ELEMENTS PROTEGITS			
		ELEMENTS PUNTUALS	FAÇANES	EDIFICI	ENTORNS URBANS
<b>BCIL</b>			<b>NIVELL 2</b>	<b>NIVELL 2</b>	

SANT PERE CAPDEVILA-25-BCIL

AJUNTAMENT DE LLADURS

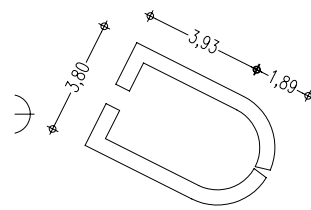


DOCUMENTACIÓ GRÀFICA



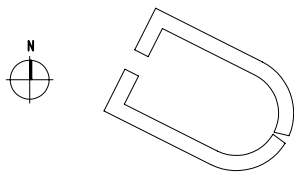
EMPLAÇAMENT

e: 1/2500



ELEMENT A

e: 1/500



PLANTA

e: 1/250



# SANT PERE I SANT PAU

PLA DELS ROURES

ADREÇA

-

Num referència DGPC

370847-4656065

COORDENADES UTM

680,00

ALTITUD

## DESCRIPCIÓ FÍSICA

## DESCRIPCIÓ ESPECÍFICA

Petita església que es troba en ruïnes, encara que manté en peu la façana principal.

Valor artístic i/o arquitectònic: Alt

Valor paisatgístic: Moderat

Valor històric i/o social: Moderat

## DADES

ESGLÉSIA

ÚS ORIGINAL

CAP

ÚS ACTUAL

RUÏNES

CONSERVACIÓ

SENSE/MAL ESTAT

ACCÉS



SANT PERE I SANT PAU-26-BC

AJUNTAMENT DE LLADURS



**USOS ACTUALS**

LLETRA	DESCRIPCIÓ/ÚS	SUPERFÍCIES	NUM. PLANTES
A	ESGLÉSIA	37,40	PB

**VALORACIÓ ELEMENTS A PROTEGIR**

Petita església en ruïnes i sense camí d'accés que manté en peu la façana original. Es proposa catalogar-lo com a BC.

En sòl no urbanitzable establim una protecció dels elements de 100 metres a la rodona, excepte en les fonts que aquesta protecció serà de 50 metres i en els elements que s'especifiqui expressament una altra protecció

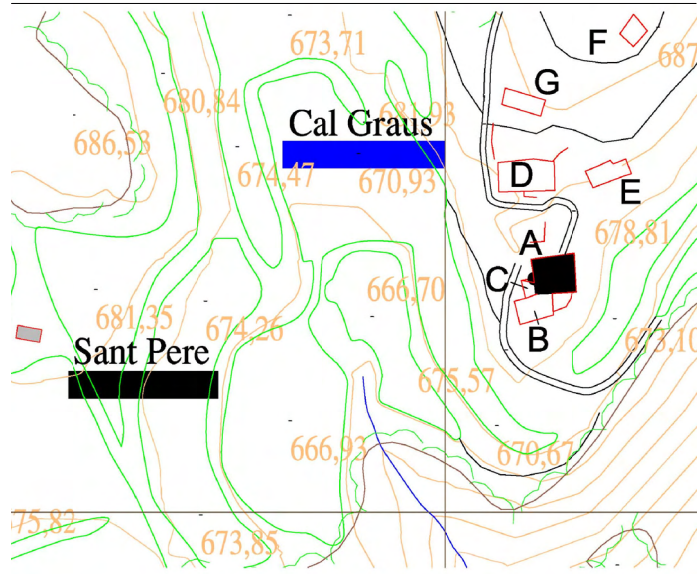
CLASSIFICACIÓ	NIVELL PROTECCIÓ	ELEMENTS PROTEGITS			
		ELEMENTS PUNTUALS	FAÇANES	EDIFICI	ENTORNS URBANS
<b>BC</b>			<b>NIVELL 4</b>	<b>NIVELL 4</b>	

SANT PERE I SANT PAU-26-BC

AJUNTAMENT DE LLADURS

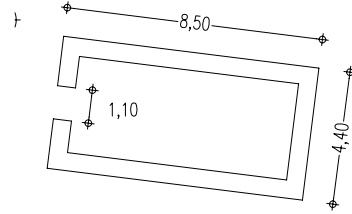


DOCUMENTACIÓ GRÀFICA



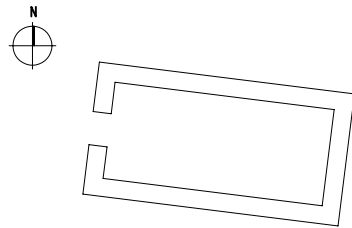
EMPLAÇAMENT

e: 1/2500



ELEMENT A

e: 1/500



PLANTA

e: 1/250



## SANT PERE SANTFORES

TORRENTS-VILANOVA

ADREÇA

-

Num referència DGPC

--

COORDENADES UTM

--

ALTITUD

### DESCRIPCIÓ FÍSICA

### DESCRIPCIÓ ESPECÍFICA

Restes en forma de ruïnes d'una església romànica. No localitzada.

Valor artístic i/o arquitectònic: --

Valor paisatgístic: --

Valor històric i/o social: --

### DADES

ESGLÉSIA

ÚS ORIGINAL

CAP

ÚS ACTUAL

RUÏNES

CONSERVACIÓ

--

ACCÉS

SANT PERE SANTFORES-27-BCIL

AJUNTAMENT DE LLADURS



**USOS ACTUALS**

LLETRA	DESCRIPCIÓ/ÚS	SUPERFÍCIES	NUM. PLANTES
A	ESGLÉSIA	--	--

**VALORACIÓ ELEMENTS A PROTEGIR**

Restes d'una església d'estil romànic, no localitzada. Es proposa catalogar-lo com a BCIL.

En sòl no urbanitzable establim una protecció dels elements de 100 metres a la rodona, excepte en les fonts que aquesta protecció serà de 50 metres i en els elements que s'especifiqui expressament una altra protecció

CLASSIFICACIÓ	NIVELL PROTECCIÓ	ELEMENTS PROTEGITS			
		ELEMENTS PUNTUALS	FAÇANES	EDIFICI	ENTORNS URBANS
<b>BCIL</b>				<b>NIVELL 2</b>	

SANT PERE SANTFORES-27-BCIL

AJUNTAMENT DE LLADURS



# SANT SADURNÍ DE LA LLENA

LA LLENA

ADREÇA

-

Num referència DGPC

372747-4657229

COORDENADES UTM

760,00

ALTITUD

## DESCRIPCIÓ FÍSICA

## DESCRIPCIÓ ESPECÍFICA

Església romànica del segle XII. Formada per una sola nau de planta rectangular. Té construcció afegides posteriorment.

Valor artístic i/o arquitectònic: Alt

Valor paisatgístic: Alt

Valor històric i/o social: Alt

## DADES

ESGLÉSIA

ÚS ORIGINAL

ESGLÉSIA

ÚS ACTUAL

ACCEPTABLE

CONSERVACIÓ

GRAVA

ACCÉS



SANT SADURNÍ DE LA LLENA-28-BCIL

AJUNTAMENT DE LLADURS



**USOS ACTUALS**

LLETRA	DESCRIPCIÓ/ÚS	SUPERFÍCIES	NUM. PLANTES
A	ESGLÉSIA	90,95	PB

**VALORACIÓ ELEMENTS A PROTEGIR**

Església romànica de planta rectangular i amb absis semicircular. Diversos elements afegits posteriorment. Campanar d'espadanya amb dues obertures i diverses finestres d'arc de mig punt. Interior amb volta de canó pintada.

Es proposa catalogar-lo com a BCIL.

En sòl no urbanitzable establim una protecció dels elements de 100 metres a la rodona, excepte en les fonts que aquesta protecció serà de 50 metres i en els elements que s'especifiqui expressament una altra protecció

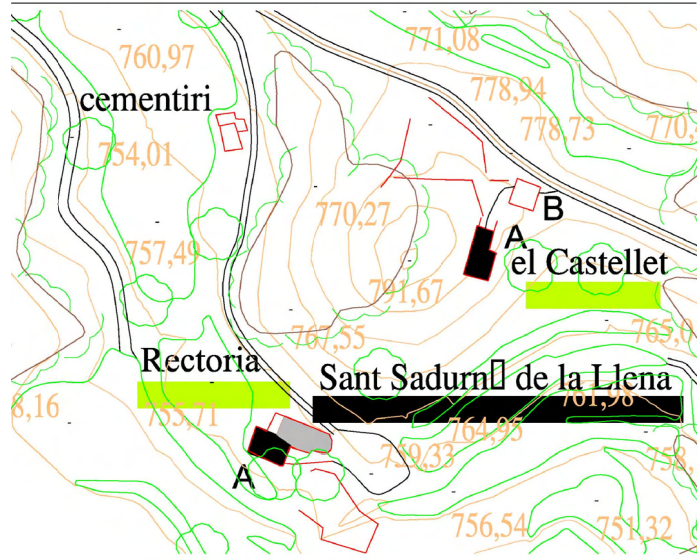
CLASSIFICACIÓ	NIVELL PROTECCIÓ	ELEMENTS PROTEGITS			
		ELEMENTS PUNTUALS	FAÇANES	EDIFICI	ENTORNS URBANS
<b>BCIL</b>			<b>NIVELL 2</b>	<b>NIVELL 2</b>	

SANT SADURNÍ DE LA LLENA-28-BCIL

AJUNTAMENT DE LLADURS

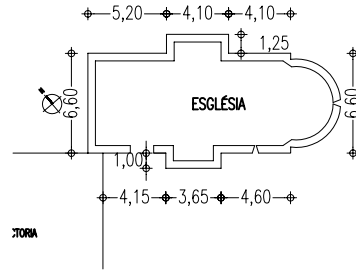


DOCUMENTACIÓ GRÀFICA



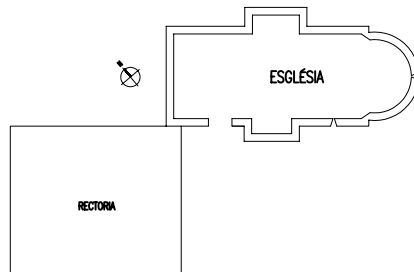
EMPLAÇAMENT

e: 1/2500



ELEMENT A

e: 1/500



PLANTA

e: 1/500

# SANT SALVADOR

LA LLENA

ADREÇA

-

Num referència DGPC

372931-4654138

COORDENADES UTM

765,00

ALTITUD

## DESCRIPCIÓ FÍSICA

## DESCRIPCIÓ ESPECÍFICA

Antiga església situada la masia de Villaró, es troben petites restes romàniques a l'interior d'un cobert actual de la casa.

Valor artístic i/o arquitectònic: Moderat

Valor paisatgístic: Baix

Valor històric i/o social: Moderat

## DADES

ESGLÉSIA

ÚS ORIGINAL

COBERT

ÚS ACTUAL

DOLENT

CONSERVACIÓ

PISTA FORESTAL

ACCÉS



SANT SALVADOR-29-BC

AJUNTAMENT DE LLADURS



**USOS ACTUALS**

LLETRA	DESCRIPCIÓ/ÚS	SUPERFÍCIES	NUM. PLANTES
A	ESGLÉSIA	26,50	PB

**VALORACIÓ ELEMENTS A PROTEGIR**

Antiga església actualment usada com a cobert on hi trobem petites restes romàniques. Es proposa catalogar-lo com a BC.

En sòl no urbanitzable establim una protecció dels elements de 100 metres a la rodona, excepte en les fonts que aquesta protecció serà de 50 metres i en els elements que s'especifiqui expressament una altra protecció

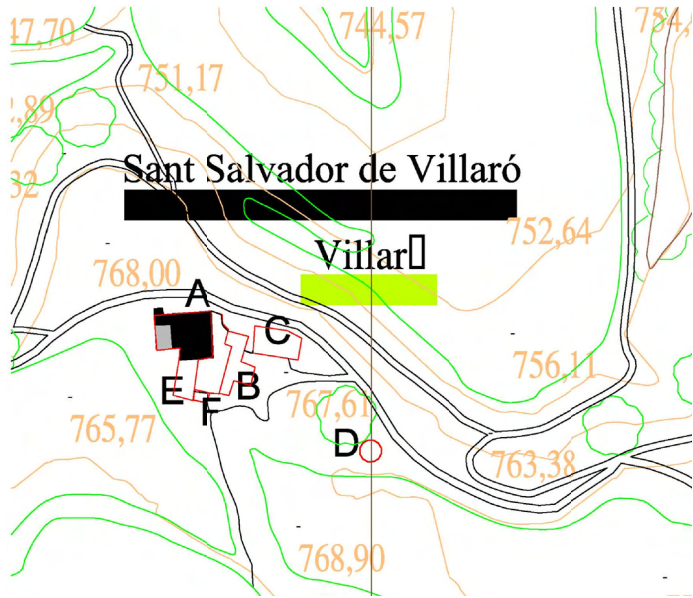
CLASSIFICACIÓ	NIVELL PROTECCIÓ	ELEMENTS PROTEGITS			
		ELEMENTS PUNTUALS	FAÇANES	EDIFICI	ENTORNS URBANS
<b>BC</b>	<b>NIVELL 4</b>				

SANT SALVADOR-29-BC

AJUNTAMENT DE LLADURS

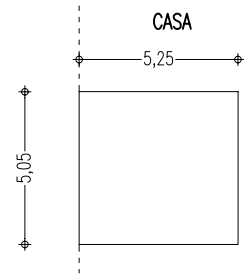


DOCUMENTACIÓ GRÀFICA



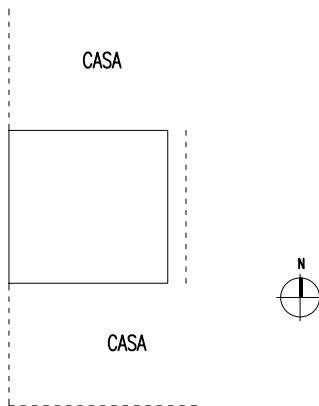
EMPLAÇAMENT

e: 1/2500



ELEMENT A

e: 1/500



PLANTA

e: 1/250



# SANT SALVADOR D'AUBETS

LA LLENA

ADREÇA

-

Num referència DGPC

373065-4654560

COORDENADES UTM

745,00

ALTITUD

## DESCRIPCIÓ FÍSICA

## DESCRIPCIÓ ESPECÍFICA

Poques restes d'una petita església romànica del segle XII. S'ha perdut la coberta i moltes filades dels murs. Està en una zona de difícil accés.

Valor artístic i/o arquitectònic: Alt

Valor paisatgístic: Moderat

Valor històric i/o social: Moderat

## DADES

ESGLÉSIA

ÚS ORIGINAL

CAP

ÚS ACTUAL

RÜINES

CONSERVACIÓ

SENSE/MAL ESTAT

ACCÉS



SANT SALVADOR D'AUBETS-30-BCIL

AJUNTAMENT DE LLADURS



**USOS ACTUALS**

LLETRA	DESCRIPCIÓ/ÚS	SUPERFÍCIES	NUM. PLANTES
A	ESGLÉSIA	53,25	PB

**VALORACIÓ ELEMENTS A PROTEGIR**

Restes romàniques d'una església de planta rectangular i absis semicircular. Conserva filades dels murs i una finestra d'arc de mig punt. Està construïda prop d'un esboranc que ha propiciat la caiguda dels murs.

Es proposa catalogar-lo com a BCIL.

En sòl no urbanitzable establim una protecció dels elements de 100 metres a la rodona, excepte en les fonts que aquesta protecció serà de 50 metres i en els elements que s'especifiqui expressament una altra protecció

CLASSIFICACIÓ	NIVELL PROTECCIÓ	ELEMENTS PROTEGITS			
		ELEMENTS PUNTUALS	FAÇANES	EDIFICI	ENTORNS URBANS
<b>BCIL</b>		<b>NIVELL 2</b>		<b>NIVELL 2</b>	

SANT SALVADOR D'AUBETS-30-BCIL

AJUNTAMENT DE LLADURS

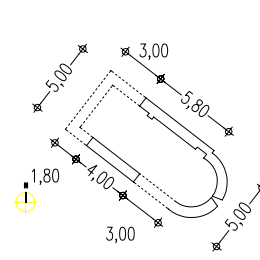


DOCUMENTACIÓ GRÀFICA



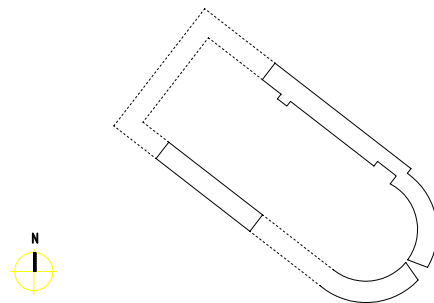
EMPLAÇAMENT

e: 1/2500



ELEMENT A

e: 1/500



PLANTA

e: 1/250



# SANTA EULÀLIA DE TIMONEDA

TIMONEDA

ADREÇA

-

Num referència DGPC

373681-4659742

COORDENADES UTM

925,00

ALTITUD

## DESCRIPCIÓ FÍSICA

## DESCRIPCIÓ ESPECÍFICA

Església romànica amb referències ja al segle XI. Ha sofert moltes reformes i ampliacions posteriors al romànic. Destaca el seu gran campanar rectangular.

Valor artístic i/o arquitectònic: Alt

Valor paisatgístic: Alt

Valor històric i/o social: Alt

## DADES

ESGLÉSIA

ÚS ORIGINAL

ESGLÉSIA

ÚS ACTUAL

RESTAURADA

CONSERVACIÓ

GRAVA

ACCÉS



SANTA EULÀLIA-31-BCIL

AJUNTAMENT DE LLADURS



**USOS ACTUALS**

LLETRA	DESCRIPCIÓ/ÚS	SUPERFÍCIES	NUM. PLANTES
A	ESGLÉSIA	130,55	PB

**VALORACIÓ ELEMENTS A PROTEGIR**

Església romànica amb modificacions posteriors. Porta d'accés del 1623. Afegides una capella i un sala de sagristia. Campanar amb 3 nivells d'obertures, de diverses característiques. Interior amb volta de canó.

Es proposa catalogar-lo com a BCIL.

En sòl no urbanitzable establim una protecció dels elements de 100 metres a la rodona, excepte en les fonts que aquesta protecció serà de 50 metres i en els elements que s'especifiqui expressament una altra protecció

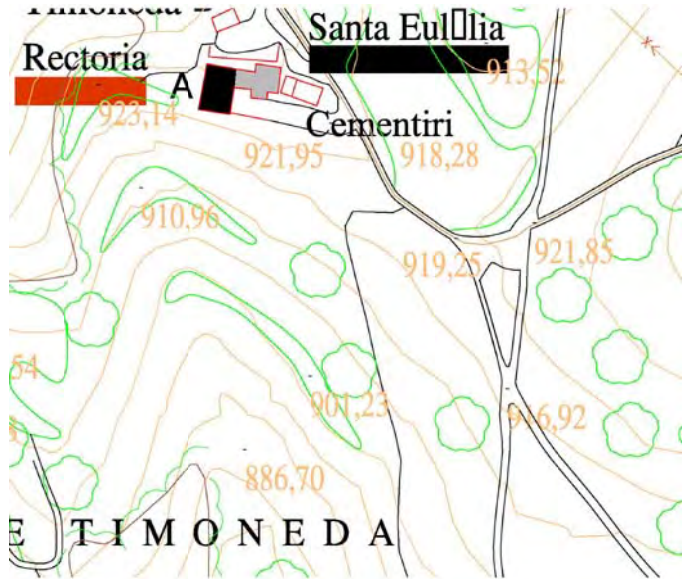
CLASSIFICACIÓ	NIVELL PROTECCIÓ	ELEMENTS PROTEGITS			
		ELEMENTS PUNTUALS	FAÇANES	EDIFICI	ENTORNS URBANS
<b>BCIL</b>			<b>NIVELL 2</b>	<b>NIVELL 2</b>	

SANTA EULÀLIA -31-BCIL

AJUNTAMENT DE LLADURS

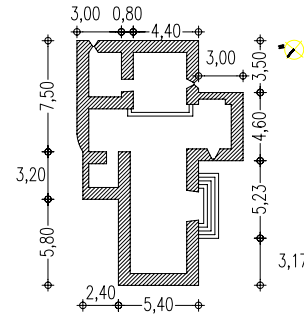


DOCUMENTACIÓ GRÀFICA



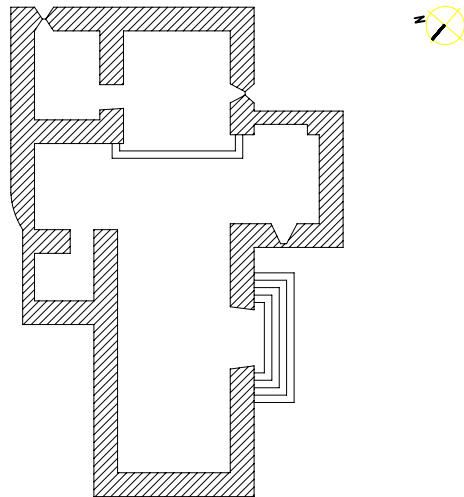
EMPLAÇAMENT

e: 1/2500



ELEMENT A

e: 1/500



PLANTA

e: 1/250

# SANTA MAGDALENA VILÀ

TIMONEDA

ADREÇA

-

Num referència DGPC

371964-4659643

COORDENADES UTM

815,00

ALTITUD

## DESCRIPCIÓ FÍSICA

## DESCRIPCIÓ ESPECÍFICA

Petita església adjunta a la Casa Vilà, d'estil romànic, que es conserva força bé.

Valor artístic i/o arquitectònic: Moderat

Valor paisatgístic: Baix

Valor històric i/o social: Moderat

## DADES

ESGLÉSIA

ÚS ORIGINAL

CAP

ÚS ACTUAL

ACCEPTABLE

CONSERVACIÓ

GRAVA

ACCÉS



SANTA MAGDALENA VILÀ-32-BCIL

AJUNTAMENT DE LLADURS



**USOS ACTUALS**

LLETRA	DESCRIPCIÓ/ÚS	SUPERFÍCIES	NUM. PLANTES
A	ESGLÉSIA	30,25	PB

**VALORACIÓ ELEMENTS A PROTEGIR**

Antiga església romànica que es conserva bé. Està situada entre els coberts de la masia Vilà. Es proposa catalogar-lo com a BCIL.

En sòl no urbanitzable establim una protecció dels elements de 100 metres a la rodona, excepte en les fonts que aquesta protecció serà de 50 metres i en els elements que s'especifiqui expressament una altra protecció

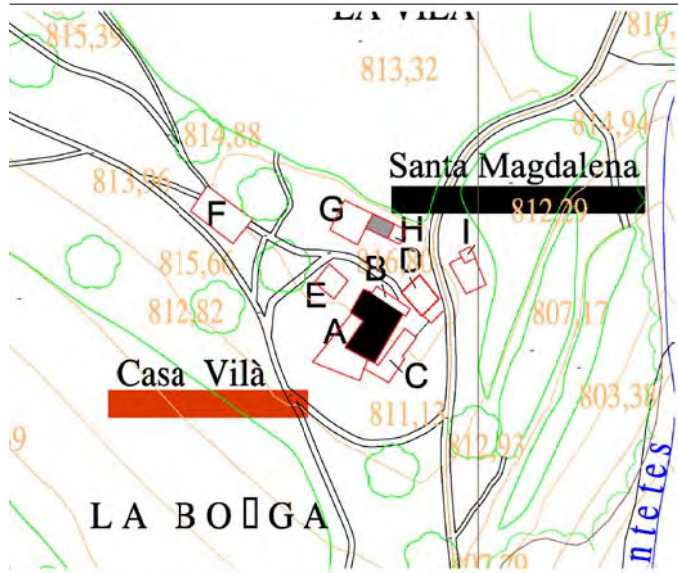
CLASSIFICACIÓ	NIVELL PROTECCIÓ	ELEMENTS PROTEGITS			
		ELEMENTS PUNTUALS	FAÇANES	EDIFICI	ENTORNS URBANS
<b>BCIL</b>			<b>NIVELL 2</b>	<b>NIVELL 2</b>	

SANTA MAGDALENA VILÀ-32-BCIL

AJUNTAMENT DE LLADURS

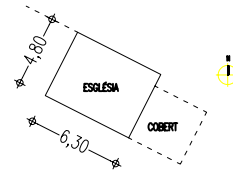


DOCUMENTACIÓ GRÀFICA



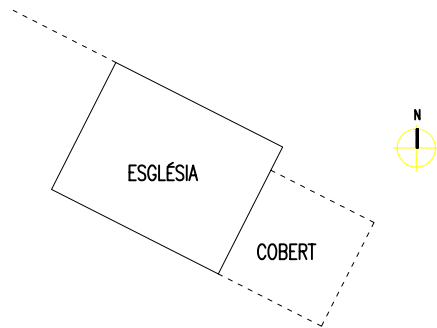
EMPLAÇAMENT

e: 1/2500



ELEMENT A

e: 1/500



PLANTA

e: 1/500



# SANTA MARGARIDA DEL SOLER

TIMONEDA

ADREÇA

-

Num referència DGPC

374980-4658125

COORDENADES UTM

845,00

ALTITUD

## DESCRIPCIÓ FÍSICA

## DESCRIPCIÓ ESPECÍFICA

Antiga església romànica, potser del segle X, on s'hi ubicava la "roca de les esquelles", actualment situat en un carrer de Solsona.

Valor artístic i/o arquitectònic: Alt

Valor paisatgístic: Alt

Valor històric i/o social: Alt

## DADES

ESGLÉSIA

ÚS ORIGINAL

CAP

ÚS ACTUAL

ACCEPTABLE

CONSERVACIÓ

PISTA FORESTAL

ACCÉS



SANTA MARGARIDA-33-BCIL

AJUNTAMENT DE LLADURS



**USOS ACTUALS**

LLETRA	DESCRIPCIÓ/ÚS	SUPERFÍCIES	NUM. PLANTES
A	ESGLÉSIA	29.50	PB

**VALORACIÓ ELEMENTS A PROTEGIR**

Església romànica de planta rectangular i absis quadrat. Antigament era més gran pels fonaments que s'hi observen. En un dels murs hi havia la "roca de les esquelles". Interior amb volta de mig punt feta recoberta amb rajoles.

Es proposa catalogar-lo com a BCIL.

En sòl no urbanitzable establim una protecció dels elements de 100 metres a la rodona, excepte en les fonts que aquesta protecció serà de 50 metres i en els elements que s'especifiqui expressament una altra protecció

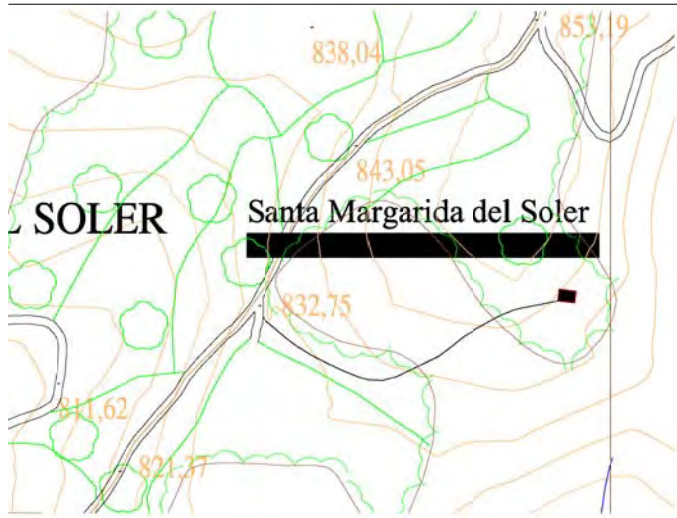
CLASSIFICACIÓ	NIVELL PROTECCIÓ	ELEMENTS PROTEGITS			
		ELEMENTS PUNTUALS	FAÇANES	EDIFICI	ENTORNS URBANS
<b>BCIL</b>			<b>NIVELL 2</b>	<b>NIVELL 2</b>	

SANTA MARGARIDA-33-BCIL

AJUNTAMENT DE LLADURS

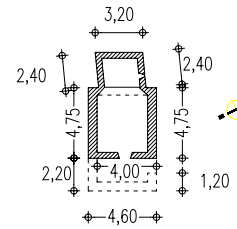


DOCUMENTACIÓ GRÀFICA



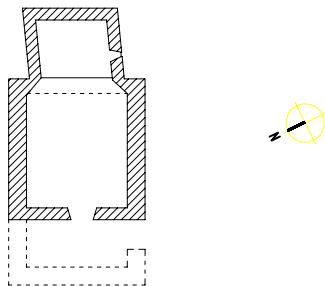
EMPLAÇAMENT

e: 1/2500



ELEMENT A

e: 1/500



PLANTA

e: 1/250

# SANTA MARIA

LLADURS

ADREÇA

-

Num referència DGPC

376661-4656016

COORDENADES UTM

830,00

ALTITUD

## DESCRIPCIÓ FÍSICA

## DESCRIPCIÓ ESPECÍFICA

Església construïda l'any 1928. Es conserva molt bé.

Valor artístic i/o arquitectònic: Alt

Valor paisatgístic: Moderat

Valor històric i/o social: Alt

## DADES

ESGLÉSIA

ÚS ORIGINAL

ESGLÉSIA

ÚS ACTUAL

BO

CONSERVACIÓ

ASFALT

ACCÉS



SANTA MARIA-34-BCIL

AJUNTAMENT DE LLADURS



**USOS ACTUALS**

LLETRA	DESCRIPCIÓ/ÚS	SUPERFÍCIES	NUM. PLANTES
A	ESGLÉSIA	165,86	PB

**VALORACIÓ ELEMENTS A PROTEGIR**

Església que data de 1928 i es conserva perfectament. Destaca el seu gran campanar i l'arc de mig punt que fa de porta d'entrada. Es proposa catalogar-lo com a BCIL-

En sòl no urbanitzable establim una protecció dels elements de 100 metres a la rodona, excepte en les fonts que aquesta protecció serà de 50 metres i en els elements que s'especifiqui expressament una altra protecció

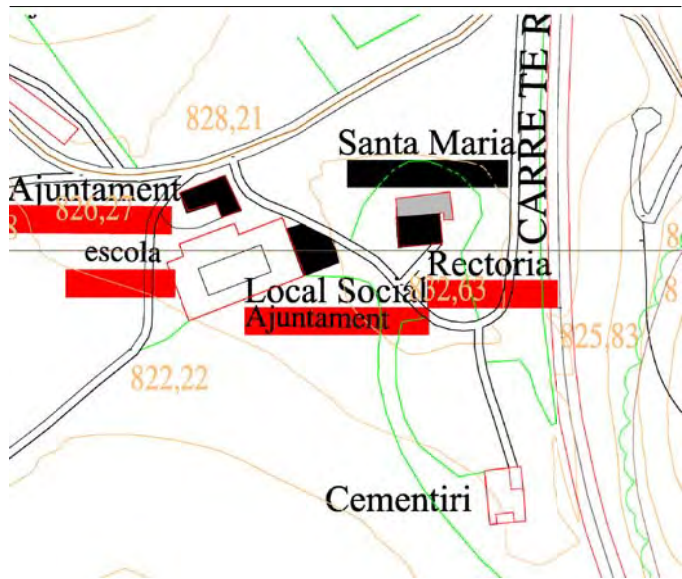
CLASSIFICACIÓ	NIVELL PROTECCIÓ	ELEMENTS PROTEGITS			
		ELEMENTS PUNTUALS	FAÇANES	EDIFICI	ENTORNS URBANS
<b>BCIL</b>			<b>NIVELL 2</b>	<b>NIVELL 2</b>	

SANTA MARIA-34-BCIL

AJUNTAMENT DE LLADURS

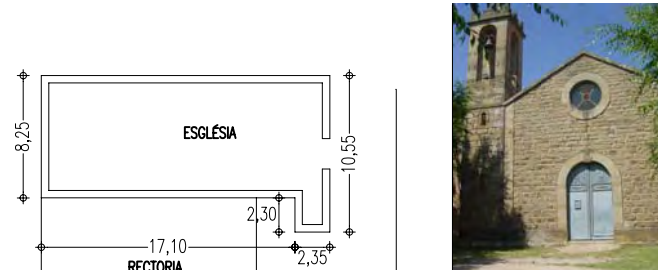


DOCUMENTACIÓ GRÀFICA



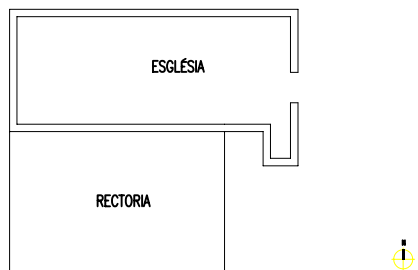
EMPLAÇAMENT

e: 1/2500



ELEMENT A

e: 1/500



PLANTA

e: 1/500



# SANTA MARIA DE PORREDON

MONTPOL

ADREÇA

-

Num referència DGPC

367989-4657647

COORDENADES UTM

740,00

ALTITUD

## DESCRIPCIÓ FÍSICA

## DESCRIPCIÓ ESPECÍFICA

Església de Porredon, sense referències sobre la seva data de construcció. Té un retaule a l'interior del 1812, any es que s'hi feren reformes.

Valor artístic i/o arquitectònic: Alt

Valor paisatgístic: Alt

Valor històric i/o social: Alt

## DADES

ESGLÉSIA

ÚS ORIGINAL

ESGLÉSIA

ÚS ACTUAL

RESTAURAT

CONSERVACIÓ

GRAVA

ACCÉS



SANTA MARIA DE PORREDON-35-BCIL

AJUNTAMENT DE LLADURS



**USOS ACTUALS**

LLETRA	DESCRIPCIÓ/ÚS	SUPERFÍCIES	NUM. PLANTES
A	ESGLÉSIA	38,60	PB

**VALORACIÓ ELEMENTS A PROTEGIR**

Església de planta rectangular i absis semicircular, resten tan sols l'absis com a element romànic. Sostre interior amb bigues de fusta i amb un retaule datat del 1812, any on probablement s'hi feren algunes reformes.

Es proposa catalogar-lo com a BCIL.

En sòl no urbanitzable establim una protecció dels elements de 100 metres a la rodona, excepte en les fonts que aquesta protecció serà de 50 metres i en els elements que s'especifiqui expressament una altra protecció

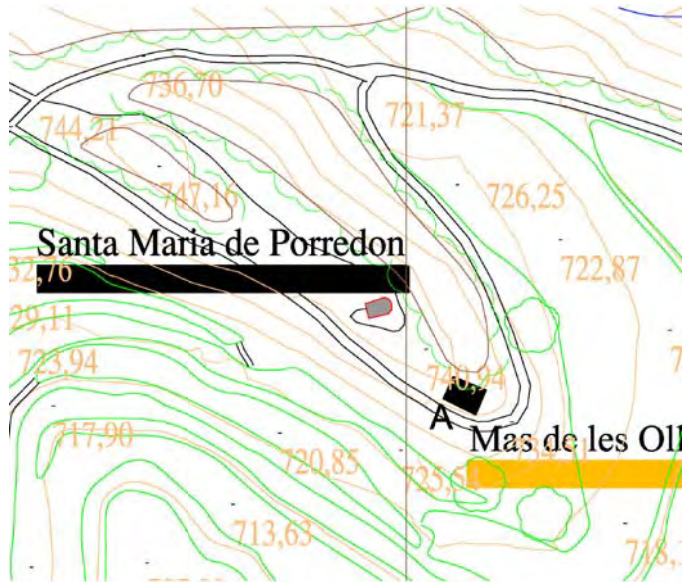
CLASSIFICACIÓ	NIVELL PROTECCIÓ	ELEMENTS PROTEGITS			
		ELEMENTS PUNTUALS	FAÇANES	EDIFICI	ENTORNS URBANS
<b>BCIL</b>			<b>NIVELL 2</b>	<b>NIVELL 2</b>	

SANTA MARIA DE PORREDON-35-BCIL

AJUNTAMENT DE LLADURS

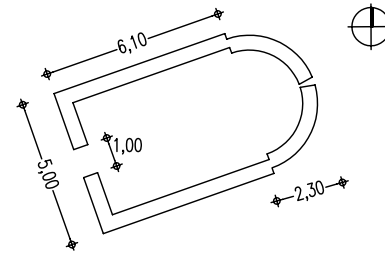


DOCUMENTACIÓ GRÀFICA



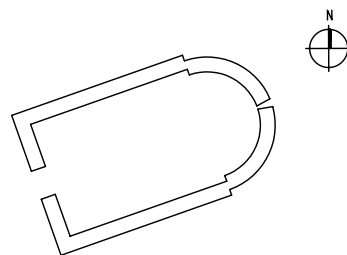
EMPLAÇAMENT

e: 1/2500



ELEMENT A

e: 1/250



PLANTA

e: 1/250

# SANTA MARIA DE SOLANES

MONTPOL

ADREÇA

-

Num referència DGPC

365969-4658745

COORDENADES UTM

785,00

ALTITUD

## DESCRIPCIÓ FÍSICA

## DESCRIPCIÓ ESPECÍFICA

Església d'estil llombard situada en la masia de Solanes. Restaurada recentment i utilitzada com a magatzem. Datada de finals del segle XII.

Valor artístic i/o arquitectònic: Alt

Valor paisatgístic: Alt

Valor històric i/o social: Alt

## DADES

ESGLÉSIA

ÚS ORIGINAL

MAGATZEM

ÚS ACTUAL

RESTAURAT

CONSERVACIÓ

GRAVA

ACCÉS



SANTA MARIA DE SOLANES-36-BCIL

AJUNTAMENT DE LLADURS



**USOS ACTUALS**

LLETRA	DESCRIPCIÓ/ÚS	SUPERFÍCIES	NUM. PLANTES
A	ESGLÉSIA	46,75	PB

**VALORACIÓ ELEMENTS A PROTEGIR**

Església d'estil llombard de la masia Solanes. Del segle XII, té planta rectangular i absis semicircular. Absis decorat amb un fris d'arcuacions llombardes. Té diverses finestres de mig punt. Al frontís té un campanar d'espadanya restant.  
Es proposa catalogar-lo com a BCIL.

En sòl no urbanitzable establir una protecció dels elements de 100 metres a la rodona, excepte en les fonts que aquesta protecció serà de 50 metres i en els elements que s'especifiqui expressament una altra protecció

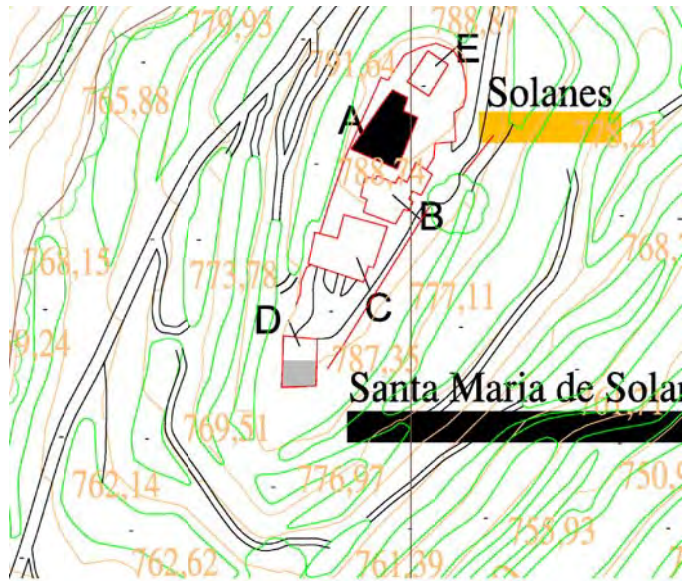
CLASSIFICACIÓ	NIVELL PROTECCIÓ	ELEMENTS PROTEGITS			
		ELEMENTS PUNTUALS	FAÇANES	EDIFICI	ENTORNS URBANS
<b>BCIL</b>			<b>NIVELL 2</b>	<b>NIVELL 2</b>	

SANTA MARIA DE SOLANES-36-BCIL

AJUNTAMENT DE LLADURS

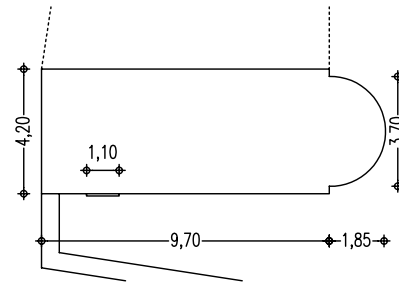


DOCUMENTACIÓ GRÀFICA



EMPLAÇAMENT

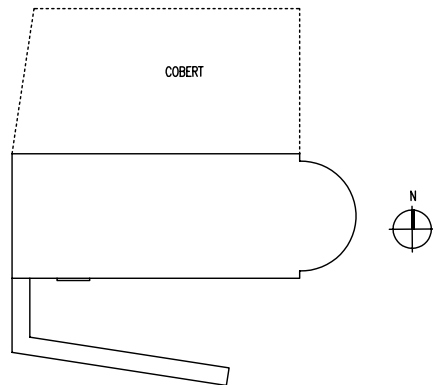
e: 1/2500



ELEMENT A



e: 1/250



PLANTA

e: 1/250



SANTA MARGARIDA DEL SOLER

36-BCIL

# SANTUARI MASSARRÚBIES

MONTPOL

ADREÇA

-

Num referència DGPC

368981-4658786

COORDENADES UTM

770,00

ALTITUD

## DESCRIPCIÓ FÍSICA

## DESCRIPCIÓ ESPECÍFICA

Santuari construït amb estil barroc, situat a prop de la masia de Cabiscol. Es conserva bastant bé.

Valor artístic i/o arquitectònic: Alt

Valor paisatgístic: Alt

Valor històric i/o social: Alt

## DADES

ESGLÉSIA

ÚS ORIGINAL

ESGLÉSIA

ÚS ACTUAL

ACCEPTABLE

CONSERVACIÓ

GRAVA

ACCÉS



SANTUARI MASSARRÚBIES-37-BCIL

AJUNTAMENT DE LLADURS



**USOS ACTUALS**

LLETRA	DESCRIPCIÓ/ÚS	SUPERFÍCIES	NUM. PLANTES
A	ESGLÉSIA	213,50	PB
B	CEMENTIRI	59,90	PB

**VALORACIÓ ELEMENTS A PROTEGIR**

Església d'estil barroc que es conserva bé. S'usa encara com a església. Té un cementiri adjunt. Destaca el seu campanar d'espadanya, força alt. Es proposa catalogar-lo com a BCIL.

En sòl no urbanitzable establim una protecció dels elements de 100 metres a la rodona, excepte en les fonts que aquesta protecció serà de 50 metres i en els elements que s'especifiqui expressament una altra protecció

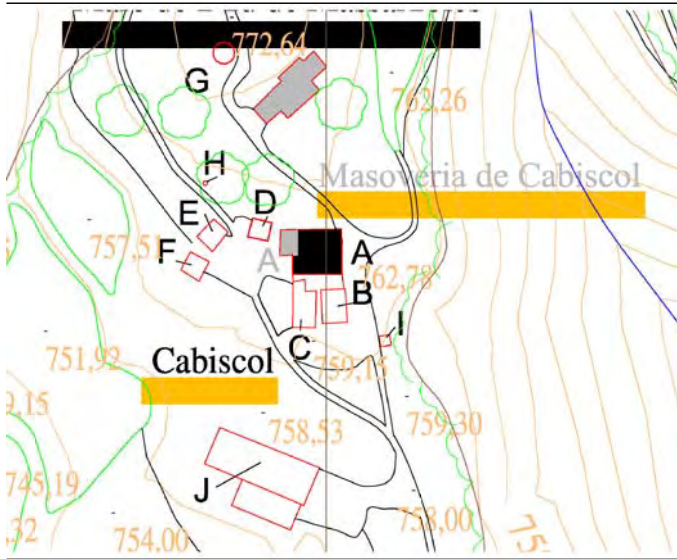
CLASSIFICACIÓ	NIVELL PROTECCIÓ	ELEMENTS PROTEGITS			
		ELEMENTS PUNTUALS	FAÇANES	EDIFICI	ENTORNS URBANS
<b>BCIL</b>			<b>NIVELL 2</b>	<b>NIVELL 2</b>	

SANTUARI MASSARRÚBIES-37-BCIL

AJUNTAMENT DE LLADURS

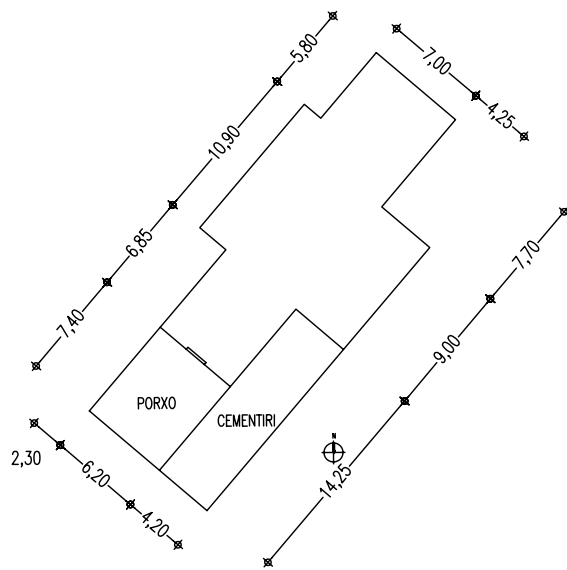


DOCUMENTACIÓ GRÀFICA



EMPLAÇAMENT

e: 1/2500



PLANTA

e: 1/250



ELEMENT A



e: 1/250





**USOS ACTUALS**

LLETRA	DESCRIPCIÓ/ÚS	SUPERFÍCIES	NUM. PLANTES
A	ESGLÉSIA	31,50	PB

**VALORACIÓ ELEMENTS A PROTEGIR**

Petita església pre-romànica de planta rectangular i absis asimètric, lleugerament més estret en un dels costats. Algunes zones dels murs presenten pedra col·locades en "pous spicatum". Es proposa catalogar-lo com a BCIL. En sòl no urbanitzable establir una protecció dels elements de 100 metres a la rodona, excepte en les fonts que aquesta protecció serà de 50 metres i en els elements que s'especifiqui expressament una altra protecció

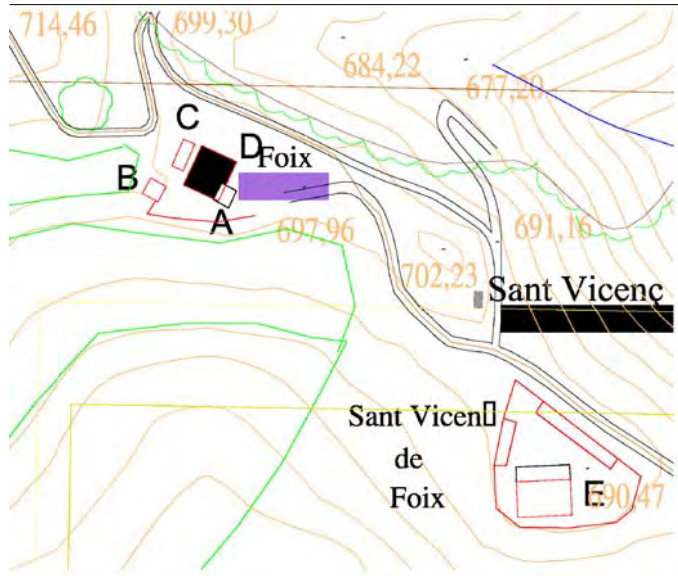
CLASSIFICACIÓ	NIVELL PROTECCIÓ	ELEMENTS PROTEGITS			
		ELEMENTS PUNTUALS	FAÇANES	EDIFICI	ENTORNS URBANS
<b>BCIL</b>			<b>NIVELL 2</b>	<b>NIVELL 2</b>	

SANT VICENÇ DE FOIX-38-BCIL

AJUNTAMENT DE LLADURS

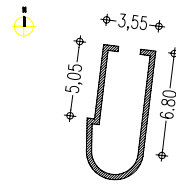


DOCUMENTACIÓ GRÀFICA



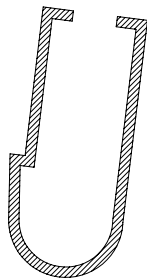
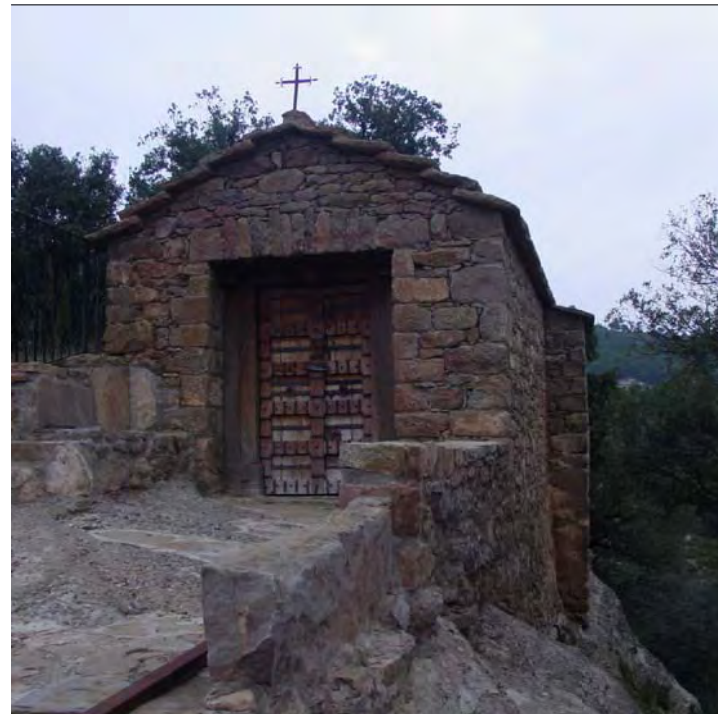
EMPLAÇAMENT

e: 1/2500



ELEMENT A

e: 1/500



PLANTA

e: 1/250

# SANT SALVADOR DE PUIGSEC

TORRENTS-VILANOVA

ADREÇA

-

Num referència DGPC

380106-4654951

COORDENADES UTM

745,00

ALTITUD

## DESCRIPCIÓ FÍSICA

## DESCRIPCIÓ ESPECÍFICA

Petita església que combina els estils romànic i gòtic. Manté part de la forma original però es troba en molt mal estat.

Valor artístic i/o arquitectònic: Alt

Valor paisatgístic: Alt

Valor històric i/o social: Alt

## DADES

ESGLÉSIA

ÚS ORIGINAL

CAP

ÚS ACTUAL

RUÏNES

CONSERVACIÓ

SENSE/MAL ESTAT

ACCÉS



SANT SALVADOR DE PUIGSEC-39-BCIL

AJUNTAMENT DE LLADURS



**USOS ACTUALS**

LLETRA	DESCRIPCIÓ/ÚS	SUPERFÍCIES	NUM. PLANTES
A	ESGLÉSIA	38,80	PB

**VALORACIÓ ELEMENTS A PROTEGIR**

Església que té elements romànics i gòtics però que es troba en procés de ruïna. Es d'una sola nau, capçada per un absis semicircular. Fet amb pedres ben tallades i en filades uniformes. Es proposa catalogar-lo com a BCIL.

En sòl no urbanitzable establim una protecció dels elements de 100 metres a la rodona, excepte en les fonts que aquesta protecció serà de 50 metres i en els elements que s'especifiqui expressament una altra protecció

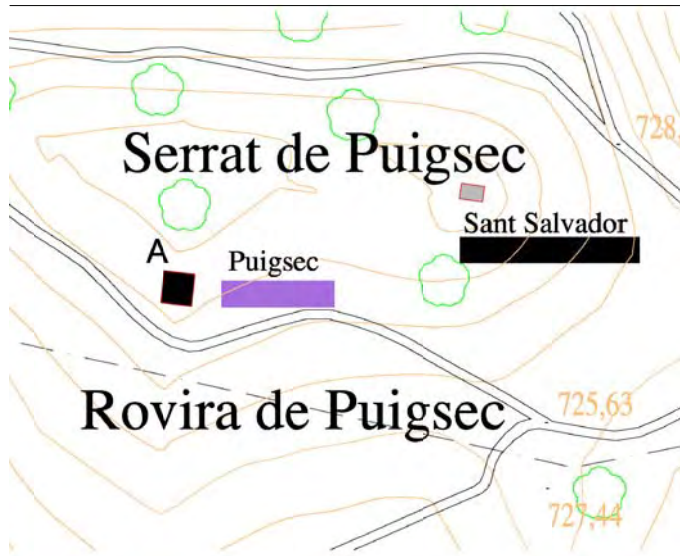
CLASSIFICACIÓ	NIVELL PROTECCIÓ	ELEMENTS PROTEGITS			
		ELEMENTS PUNTUALS	FAÇANES	EDIFICI	ENTORNS URBANS
<b>BCIL</b>			<b>NIVELL 2</b>	<b>NIVELL 2</b>	

SANT SALVADOR DE PUIGSEC-39-BCIL

AJUNTAMENT DE LLADURS

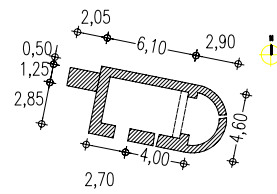


DOCUMENTACIÓ GRÀFICA



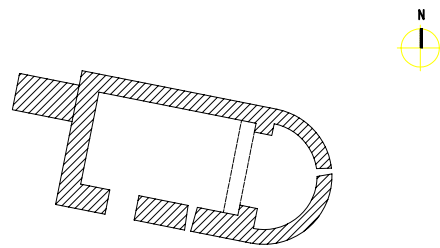
EMPLAÇAMENT

e: 1/2500



ELEMENT A

e: 1/500



PLANTA

e: 1/250

# SANT MIQUEL DE VILANOVA

TORRENTS-VILANOVA

ADREÇA

-

Num referència DGPC

378019-4659881

COORDENADES UTM

1090,00

ALTITUD

## DESCRIPCIÓ FÍSICA

## DESCRIPCIÓ ESPECÍFICA

Església que data del segle XI, d'estil romànic, però que va ser modificada posteriorment. Es troba en un estat de conservació acceptable.

Valor artístic i/o arquitectònic: Alt

Valor paisatgístic: Alt

Valor històric i/o social: Alt

## DADES

ESGLÉSIA

ÚS ORIGINAL

SENSE ÚS

ÚS ACTUAL

ACCEPTABLE

CONSERVACIÓ

ASFALT

ACCÉS



SANT MIQUEL VILANOVA-40-BCIL

AJUNTAMENT DE LLADURS



**USOS ACTUALS**

LLETRA	DESCRIPCIÓ/ÚS	SUPERFÍCIES	NUM. PLANTES
A	ESGLÉSIA	60,10	PB

**VALORACIÓ ELEMENTS A PROTEGIR**

Església romànica situat prop de la masia de Vilanova. Té un cementiri adjunt. Destaca el campanar d'espadanya. Es proposa catalogar-lo com a BCIL.

En sòl no urbanitzable establim una protecció dels elements de 100 metres a la rodona, excepte en les fonts que aquesta protecció serà de 50 metres i en els elements que s'especifiqui expressament una altra protecció

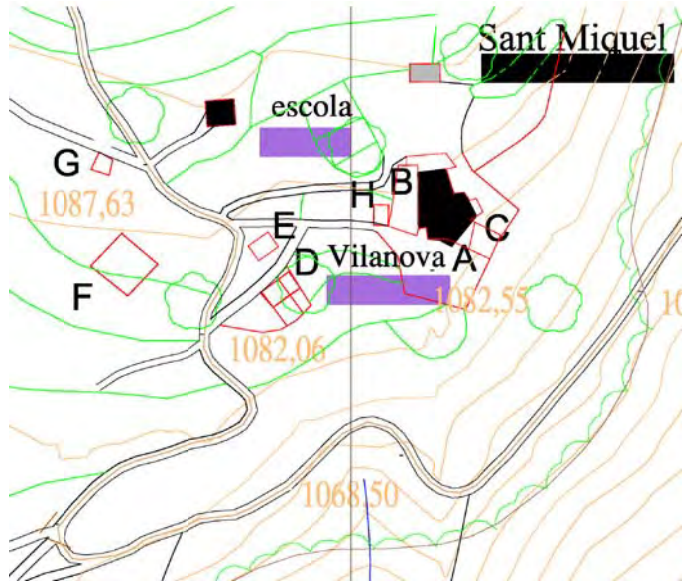
CLASSIFICACIÓ	NIVELL PROTECCIÓ	ELEMENTS PROTEGITS			
		ELEMENTS PUNTUALS	FAÇANES	EDIFICI	ENTORNS URBANS
<b>BCIL</b>			<b>NIVELL 2</b>	<b>NIVELL 2</b>	

SANT MIQUEL VILANOVA-40-BCIL

AJUNTAMENT DE LLADURS

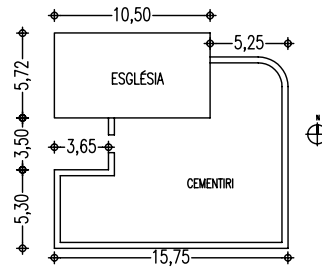


DOCUMENTACIÓ GRÀFICA



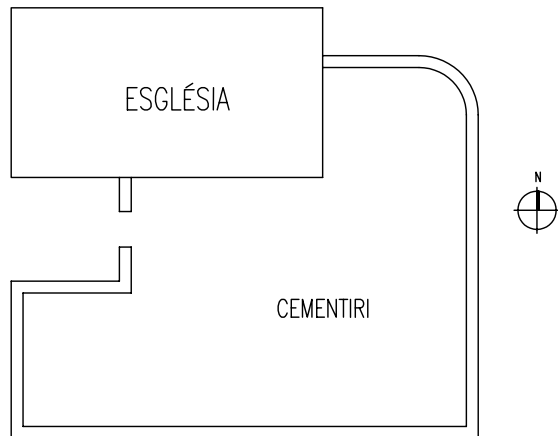
EMPLAÇAMENT

e: 1/2500



ELEMENT A

e: 1/500



PLANTA

e: 1/250



# SANT JOAN CASTELLONET

TORRENTS-VILANOVA

ADREÇA

-

Num referència DGPC

381665-4659487

COORDENADES UTM

785,00

ALTITUD

## DESCRIPCIÓ FÍSICA

## DESCRIPCIÓ ESPECÍFICA

Ruïnes d'una petita església d'estil romànic, on es veuen encara restes de la curvatura de l'absis.

Valor artístic i/o arquitectònic: Alt

Valor paisatgístic: Alt

Valor històric i/o social: Moderat

## DADES

ESGLÉSIA

ÚS ORIGINAL

CAP

ÚS ACTUAL

RUÏNES

CONSERVACIÓ

PISTA FORESTAL

ACCÉS



SANT JOAN CASTELLONET-41-BCIL

AJUNTAMENT DE LLADURS



**USOS ACTUALS**

LLETRA	DESCRIPCIÓ/ÚS	SUPERFÍCIES	NUM. PLANTES
A	ESGLÉSIA	--	--

**VALORACIÓ ELEMENTS A PROTEGIR**

Petites ruïnes d'una església romànica, on es conserva lleugerament la forma de l'absis i algunes pedres dels antics murs. Es proposa catalogar-lo com a BCIL.

En sòl no urbanitzable establim una protecció dels elements de 100 metres a la rodona, excepte en les fonts que aquesta protecció serà de 50 metres i en els elements que s'especifiqui expressament una altra protecció

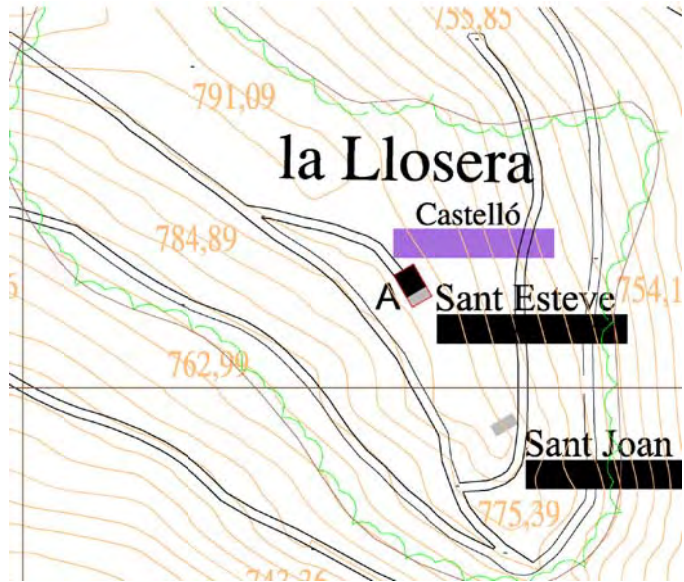
CLASSIFICACIÓ	NIVELL PROTECCIÓ	ELEMENTS PROTEGITS			
		ELEMENTS PUNTUALS	FAÇANES	EDIFICI	ENTORNS URBANS
<b>BCIL</b>	<b>NIVELL 2</b>				

SANT JOAN CASTELLONET-41-BCIL

AJUNTAMENT DE LLADURS

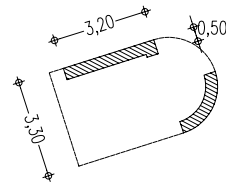


DOCUMENTACIÓ GRÀFICA



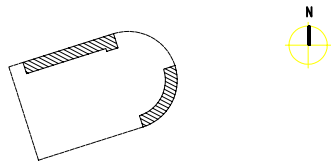
EMPLAÇAMENT

e: 1/2500



ELEMENT A

e: 1/500



PLANTA

e: 1/250

# SANT ESTEVE CASTELLONET

TORRENTS-VILANOVA

ADREÇA

-

Num referència DGPC

381632-4659525

COORDENADES UTM

785,00

ALTITUD

## DESCRIPCIÓ FÍSICA

## DESCRIPCIÓ ESPECÍFICA

Restes d'una antiga església d'estil romànic, que es troben adjuntes a la casa de Castelló.

Valor artístic i/o arquitectònic: Alt

Valor paisatgístic: Alt

Valor històric i/o social: Alt

## DADES

ESGLÉSIA

ÚS ORIGINAL

CAP

ÚS ACTUAL

RÜINES

CONSERVACIÓ

PISTA FORESTAL

ACCÉS



SANT ESTEVE CASTELLONET-42-BCIL

AJUNTAMENT DE LLADURS



**USOS ACTUALS**

LLETRA	DESCRIPCIÓ/ÚS	SUPERFÍCIES	NUM. PLANTES
A	ESGLÉSIA	32,75	PB-PSC

**VALORACIÓ ELEMENTS A PROTEGIR**

Restes d'una església romànica, on es conserva bona part de les façanes i obertures. Destaca l'arc de mig punt que fa de porta d'entrada. Es proposa catalogar-lo com a BCIL.

En sòl no urbanitzable establim una protecció dels elements de 100 metres a la rodona, excepte en les fonts que aquesta protecció serà de 50 metres i en els elements que s'especifiqui expressament una altra protecció

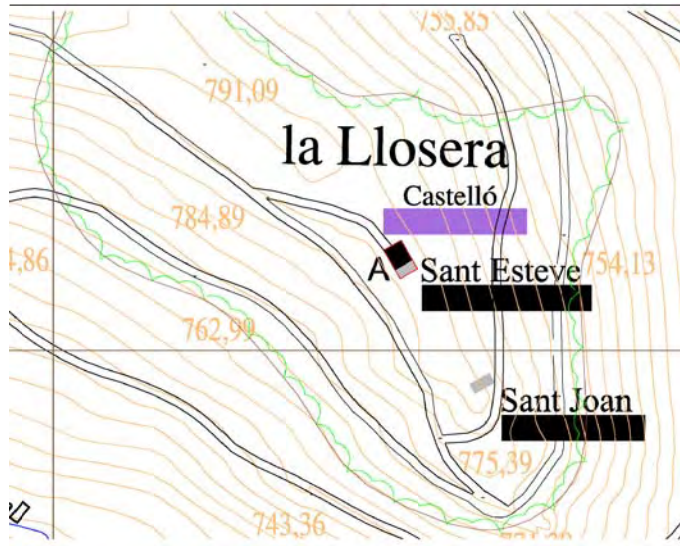
CLASSIFICACIÓ	NIVELL PROTECCIÓ	ELEMENTS PROTEGITS			
		ELEMENTS PUNTUALS	FAÇANES	EDIFICI	ENTORNS URBANS
<b>BCIL</b>			<b>NIVELL 2</b>	<b>NIVELL 2</b>	

SANT ESTEVE CASTELLONET-42-BCIL

AJUNTAMENT DE LLADURS

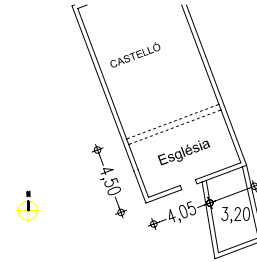


DOCUMENTACIÓ GRÀFICA



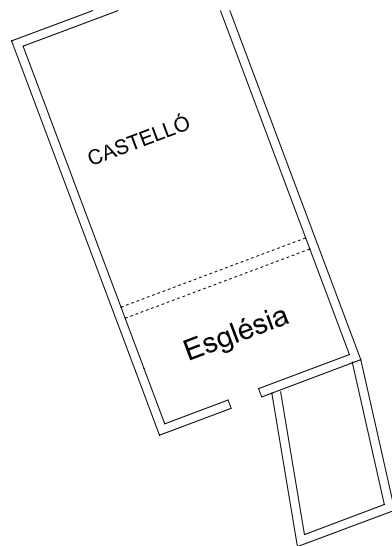
EMPLAÇAMENT

e: 1/2500



ELEMENT A

e: 1/500



PLANTA

e: 1/250



# BALMA DE LLERA

LLADURS	103570
ADREÇA	Dades del jaciment
377172-4654491 (aprox.)	800,00
COORDENADES UTM	ALTITUD

## DESCRIPCIÓ FÍSICA

## DESCRIPCIÓ ESPECÍFICA

Balma sepulcral feta d'un gran bloc gres. Abrics i similars d'enterrament. Inhumació col·lectiu. Lloc d'habitació sense estructures. Del l'any -22007-1800 aC; calcolític.

Valor artístic i/o arquitectònic:	Alt
Valor paisatgístic:	Alt
Valor històric i/o social:	Alt

## DADES

ALTRES	CAP
ÚS ORIGINAL	ÚS ACTUAL
BO	SENSE/MAL ESTAT
CONSERVACIÓ	ACCÉS



BALMA DE LLERA-43-JA

AJUNTAMENT DE LLADURS



**USOS ACTUALS**

DESCRIPCIÓ/ÚS	SUPERFÍCIES	NUM. PLANTES
JACIMENT	--	--

**VALORACIÓ ELEMENTS A PROTEGIR**

Gran bloc de gres del calcolític (-2200.-1800 aC.), sota del qual hi ha uns 5 metres de llargària on es practicaven enterraments. Es proposa catalogar-lo com a JA.

Es defineix una zona de protecció específica per aquests elements al Pla d'Ordenació Urbanística Municipal.

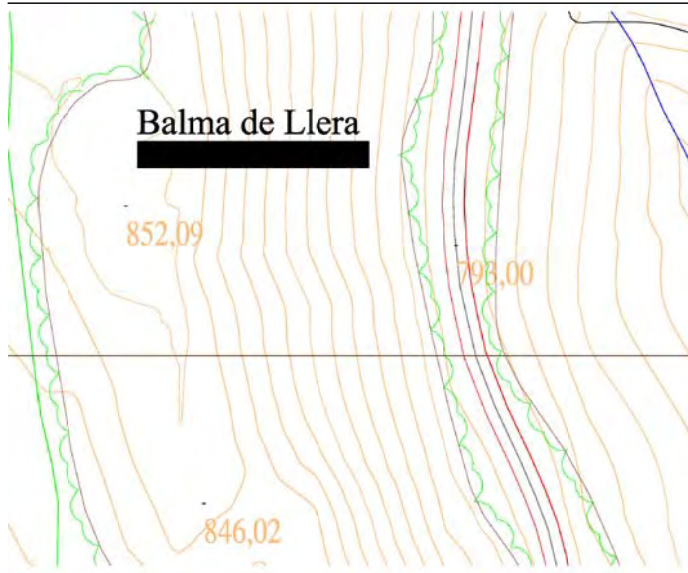
CLASSIFICACIÓ	ELEMENTS PROTEGITS
<b>JA</b>	<b>NIVELL 3</b>

BALMA DE LLERA-43-JA

AJUNTAMENT DE LLADURS



DOCUMENTACIÓ GRÀFICA



EMPLAÇAMENT

e: 1/2500



FOTO



FOTO



FOTO

# FONT PETERA

LLADURS	103565
ADREÇA	Num referència DGPC
375488-4653281 (aprox.)	780,00
COORDENADES UTM	ALTITUD

## DESCRIPCIÓ FÍSICA

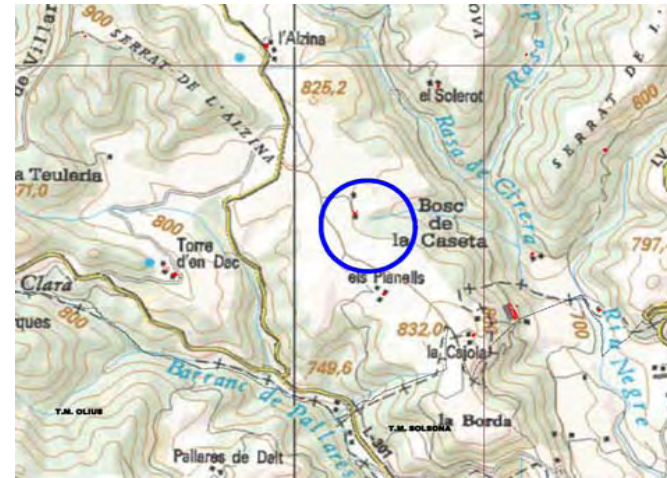
## DESCRIPCIÓ ESPECÍFICA

Lloc d'enterrament del neolític final, entre els anys -2500/-2200, situat a la vora d'una riera en un bosc de pi. Totalment destruït.

Valor artístic i/o arquitectònic:	Alt
Valor paisatgístic:	Alt
Valor històric i/o social:	Alt

## DADES

ALTRES	CAP
ÚS ORIGINAL	ÚS ACTUAL
DESTRUÏT	SENSE/MAL ESTAT
CONSERVACIÓ	ACCÉS



FONT PETERA - 44 -JA

AJUNTAMENT DE LLADURS



**USOS ACTUALS**

DESCRIPCIÓ/ÚS	SUPERFÍCIES	NUM. PLANTES
JACIMENT	--	--

**VALORACIÓ ELEMENTS A PROTEGIR**

Antic lloc d'enterrament d'inhumació aïllat, del neolític final. Sepulcres situats al costat de la font, que foren destruïts. Hi havia diverses lloses orientades d'est a oest i fragments d'un molí i ceràmica. Es proposa catalogar-lo com a monument històric i patrimonial. Es defineix una zona de protecció específica per aquests elements al Pla d'Ordenació Urbanística Municipal.

CLASSIFICACIÓ	ELEMENTS PROTEGITS
<b>JA</b>	<b>NIVELL 3</b>

FONT PETERA - 44 -JA

AJUNTAMENT DE LLADURS



# FONT DE CIRERA

LLADURS	103564
ADREÇA	Num referència DGPC
375180-4654547 (aprox.)	785,00
COORDENADES UTM	ALTITUD

## DESCRIPCIÓ FÍSICA

## DESCRIPCIÓ ESPECÍFICA

Antic lloc d'enterrament d'inhumació (anys -2500/-2200), al costat de la riera, on hi havia diverses lloses que no s'hi conserven actualment.

Valor artístic i/o arquitectònic:	Alt
Valor paisatgístic:	Alt
Valor històric i/o social:	Alt

## DADES

ALTRES	CAP
ÚS ORIGINAL	ÚS ACTUAL
DESTRUÏT	FÀCIL/CAMINET
CONSERVACIÓ	ACCÉS



FONT DE CIRERA-45-JA

AJUNTAMENT DE LLADURS



**USOS ACTUALS**

DESCRIPCIÓ/ÚS	SUPERFÍCIES	NUM. PLANTES
JACIMENT	--	--

**VALORACIÓ ELEMENTS A PROTEGIR**

Antic sepulcre format per diverses lloses, darrere la casa de l'Alzina. Les lloses estaven al costat de la font, però ja van ser excavades al 1916. Actualment ja no hi queda cap resta de les lloses. Es proposa catalogar-lo com a JA. Es defineix una zona de protecció específica per aquests elements al Pla d'Ordenació Urbanística Municipal.

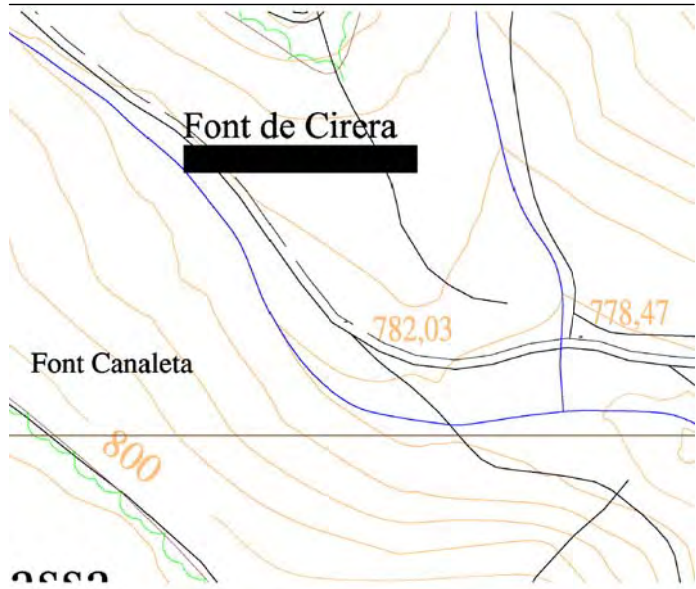
CLASSIFICACIÓ	ELEMENTS PROTEGITS
<b>JA</b>	<b>NIVELL 3</b>

FONT DE CIRERA-45-JA

AJUNTAMENT DE LLADURS



DOCUMENTACIÓ GRÀFICA



EMPLAÇAMENT

e: 1/2500



FOTO

## LES PORTES

TIMONEDA

103566

ADREÇA

Num referència DGPC

377223-4661622 (aprox.)

990,00

COORDENADES UTM

ALTITUD

### DESCRIPCIÓ FÍSICA

### DESCRIPCIÓ ESPECÍFICA

Cova natural d'habitació amb estructures peribles, del període -5500/-650, neolític / bronze. Formada gràcies al despeniment d'un gran bloc de pedra.

Valor artístic i/o arquitectònic: Alt

Valor paisatgístic: Alt

Valor històric i/o social: Alt

### DADES

COVA

CAP

ÚS ORIGINAL

ÚS ACTUAL

BO

VTT

CONSERVACIÓ

ACCÉS



LES PORTES-46-JA

AJUNTAMENT DE LLADURS



**USOS ACTUALS**

DESCRIPCIÓ/ÚS	SUPERFÍCIES	NUM. PLANTES
JACIMENT	--	--

**VALORACIÓ ELEMENTS A PROTEGIR**

Cova natural formada pel despreniment d'un gran bloc de pedra, formant un corredor obert a banda i banda. Ocupada ja en el neolític final. Mesura 20 metres de llarg per 2 metres d'amplada en una punta i 8 metres en l'altra

Es proposa catalogar-lo com a JA.

Es defineix una zona de protecció específica per aquests elements al Pla d'Ordenació Urbanística Municipal.

CLASSIFICACIÓ	ELEMENTS PROTEGITS
<b>JA</b>	<b>NIVELL 3</b>

LES PORTES-46-JA

AJUNTAMENT DE LLADURS



# MEGÀLIT CABISCOL

MONTPOL

I013505

ADREÇA

Num referència DGPC

369076-4658296 (aprox.)

735,00

COORDENADES UTM

ALTITUD

## DESCRIPCIÓ FÍSICA

## DESCRIPCIÓ ESPECÍFICA

Dolmen, per enterraments d'inhumació col·lectius, del període -2500/-2200, neolític. Excavat durant el 2003, resultats pendents.

Valor artístic i/o arquitectònic: Alt

Valor paisatgístic: Alt

Valor històric i/o social: Alt

## DADES

ALTRES

CAP

ÚS ORIGINAL

ÚS ACTUAL

REGULAR

FÀCIL/CAMINET

CONSERVACIÓ

ACCÉS



MEGÀLIT DE CABISCOL-47-JA

AJUNTAMENT DE LLADURS



**USOS ACTUALS**

DESCRIPCIÓ/ÚS	SUPERFÍCIES	NUM. PLANTES
JACIMENT	--	--

**VALORACIÓ ELEMENTS A PROTEGIR**

Antic dolmen d'enterraments d'inhumació. És un "megàlit solsonià", per ser una cambra rectangular soterrada. Lloses que surten 15-20cm.del terra. El rectangle de la llosa fa 2.50m. x 1.80m. Es proposa catalogar-lo com a JA. Es defineix una zona de protecció específica per aquests elements al Pla d'Ordenació Urbanística Municipal.

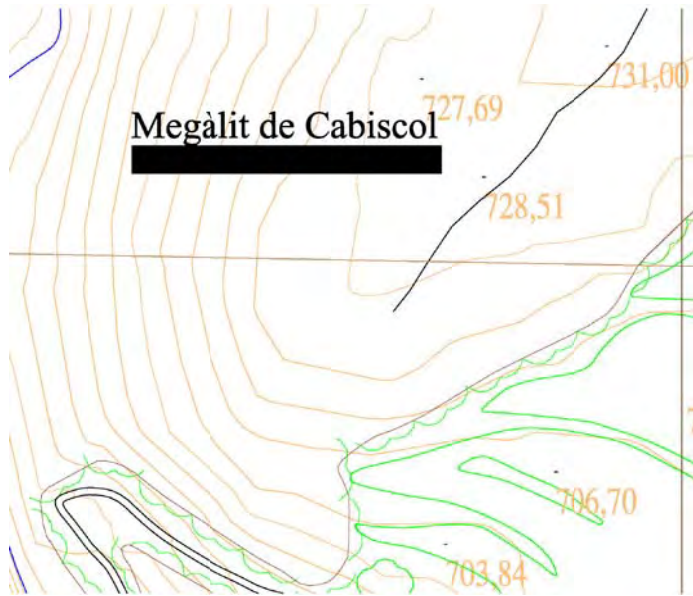
CLASSIFICACIÓ	ELEMENTS PROTEGITS
<b>JA</b>	<b>NIVELL 3</b>

MEGÀLIT DE CABISCOL-47-JA

AJUNTAMENT DE LLADURS



DOCUMENTACIÓ GRÀFICA



EMPLAÇAMENT

e: 1/2500



FOTO



FOTO

# MENHIR DE L'HOSTALET DE LES FORQUES

LA LLENA	103567
ADREÇA	Num referència DGPC
373105-4652967 (aprox.)	865,00
COORDENADES UTM	ALTITUD

## DESCRIPCIÓ FÍSICA

## DESCRIPCIÓ ESPECÍFICA

Lloc d'enterrament, amb complements de menhir. Era una gran pedra amb el caire gravat, però destruït després de l'ampliació de la carretera de Bassella.

Valor artístic i/o arquitectònic:	Alt
Valor paisatgístic:	Alt
Valor històric i/o social:	Alt

## DADES

ALTRES	CAP
ÚS ORIGINAL	ÚS ACTUAL
DESTRUÏT	FÀCIL
CONSERVACIÓ	ACCÉS



MENHIR DE L'HOSTALET-48-JA

AJUNTAMENT DE LLADURS



**USOS ACTUALS**

DESCRIPCIÓ/ÚS	SUPERFÍCIES	NUM. PLANTES
JACIMENT	--	--

**VALORACIÓ ELEMENTS A PROTEGIR**

Antic lloc d'enterrament, format per un menhir de gran dimensions amb el caire gravat. En fer-se la carretera original es destruí parcialment, i en ampliar-la es deuria desmuntar i destruir totalment. Es proposa catalogar-lo com a monument històric i patrimonial. Es defineix una zona de protecció específica per aquests elements al Pla d'Ordenació Urbanística Municipal.

CLASSIFICACIÓ	ELEMENTS PROTEGITS
<b>JA</b>	<b>NIVELL 3</b>

MENHIR DE L'HOSTALET-48-JA

AJUNTAMENT DE LLADURS



## SANT MIQUEL L'ALZINA- ESSLÉSIA I SEPULCRE

LLADURS	103568 - 103569
ADREÇA	Num referència DGPC
375025-4653691 (aprox.)	825,00
COORDENADES UTM	ALTITUD

### DESCRIPCIÓ FÍSICA

### DESCRIPCIÓ ESPECÍFICA

Resta d'una església (-200/-50 ibèric final, i posteriorment, 400/1492, medieval). Usada primer com a magatzem i després com e església. El sepulcre, era lloc d'enterrament d'inhumació aïllat. Del -2500/-2200, neolític. Gran megàlit situat 100 metres darrere la església de St. Miquel. Ja no queden restes de cap dels dos elements. Només s'intueïx la forma on estava ubicada l'antiga església, en forma d'un petit forat.

Valor artístic i/o arquitectònic:	Alt
Valor paisatgístic:	Alt
Valor històric i/o social:	Alt

### DADES

ESGLÉSIA I ALTRES	CAP
ÚS ORIGINAL	ÚS ACTUAL

DOLENT / DESTRUÏT	FÀCIL/CAMINET
CONSERVACIÓ	ACCÉS



SANT MIQUEL L'ALZINA, ESSLÉSIA I SEPULCRE-49-BCIL

AJUNTAMENT DE LLADURS



**USOS ACTUALS**

LLETRA	DESCRIPCIÓ/ÚS	SUPERFÍCIES	NUM. PLANTES
A	ESGLÉSIA	--	--
B	SEPULCRE	--	--

**VALORACIÓ ELEMENTS A PROTEGIR**

Restes de l'església de St.Miquel, usat com a sitja en època ibèrica on posteriorment s'hi construí una capella amb advocació a Sant Miquel. En queden molt poques restes.

Lloc d'enterrament d'inhumació aïllat, situat 100 m. Darrere la església de St. Miquel. Als anys 20 el megàlith fou desmuntat i s'hi trobaren algunes restes, com cranis, ganivets de sílex, etc.

No queden restes materials de cap dels dos elements mencionats. Es proposa catalogar-lo com a JA.

Es defineix una zona de protecció específica per aquests elements al Pla d'Ordenació Urbanística Municipal.

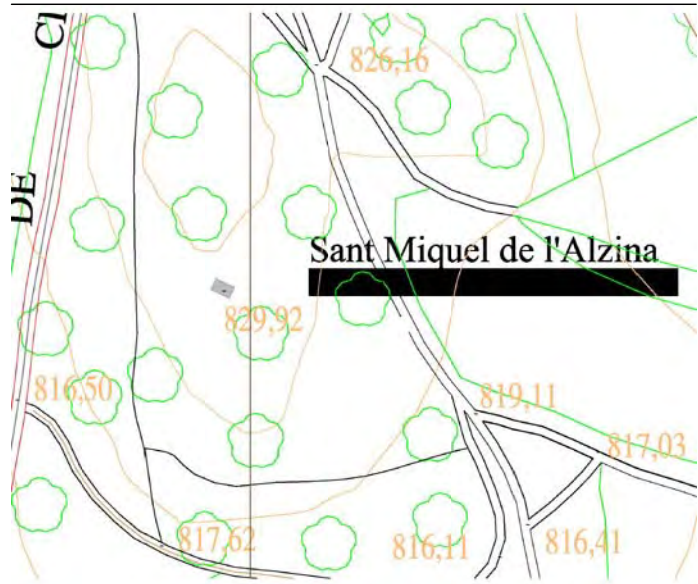
CLASSIFICACIÓ	ELEMENTS PROTEGITS
<b>JA</b>	<b>NIVELL 3</b>

SANT MIQUEL L'ALZINA, ESGLÉSIA I  
SEPULCRE-49-BCIL

AJUNTAMENT DE LLADURS



DOCUMENTACIÓ GRÀFICA



EMPLAÇAMENT

e: 1/2500



FOTO